

OGŁOSZENIE

o wyłożeniu do publicznego wglądu projektu miejscowego planu zagospodarowania przestrzennego dla części obrębu geodezyjnego Międzychód.

Na podstawie art. 17 pkt. 9, 11 ustawy z dnia 27 marca 2003 r. o planowaniu i zagospodarowaniu przestrzennym (Dz. U. z 2022 r. poz. 503 z późn. zm.), art. 39 ust. 2 ustawy z dnia 3 października 2008 r. o udostępnianiu informacji o środowisku i jego ochronie, udziale społeczeństwa w ochronie środowiska oraz o ocenach oddziaływania na środowisko (Dz.U. 2022 poz. 1029 z późn. zm.) oraz uchwały Rady Miasta i Gminy Dolsk NR XLIII/290/22 z dnia 25 maja 2022 r., w sprawie przystąpienia do sporządzenia miejscowego planu zagospodarowania przestrzennego dla części obrębu geodezyjnego Międzychód, zawiadamiam o wyłożeniu do publicznego wglądu wyżej wymienionego projektu planu miejscowego wraz z prognozą oddziaływania na środowisko w dniach od **25.02.2023 r.** do **19.03.2023 r.**, w siedzibie Urzędu Miasta i Gminy Dolsk, Plac Wyzwolenia 4, 63-140 Dolsk, biuro nr 17, w godzinach urzędowania.

Dyskusja publiczna nad przyjętymi w projekcie planu miejscowego rozwiązaniami odbędzie się w dniu **02.03.2023 r.** w sali nr 15, Plac Wyzwolenia 4, 63-140 Dolsk, o godz. **14⁰⁰**.

Zgodnie z art. 18 ust. 1 ustawy z dnia 27 marca 2003 r. o planowaniu i zagospodarowaniu przestrzennym (Dz. U. z 2022 r. poz. 503 z późn. zm.) każdy, kto kwestionuje ustalenia przyjęte w projekcie wyżej wymienionego planu miejscowego, może wnieść uwagi.

Uwagi należy składać w formie papierowej lub elektronicznej do Burmistrza Miasta i Gminy Dolsk z podaniem imienia i nazwiska lub nazwy jednostki organizacyjnej i adresu, oznaczenia nieruchomości, której uwaga dotyczy, w nieprzekraczalnym terminie **do dnia 02.04.2023 r.**

Zgodnie z art. 39 ust 1 pkt. 3 ustawy z dnia 3 października 2008 r. o udostępnianiu informacji o środowisku i jego ochronie, udziale społeczeństwa w ochronie środowiska oraz o ocenach oddziaływania na środowisko (Dz.U. 2022 poz. 1029 z późn. zm.) zainteresowani mają możliwość składania uwag i wniosków.

Wnioski i uwagi mogą być wnoszone:

1. w formie pisemnej, na adres: Urząd Miasta i Gminy Dolsk, Plac Wyzwolenia 4, 63-140 Dolsk,
2. ustnie do protokołu w siedzibie Urzędu Miasta i Gminy Dolsk, Plac Wyzwolenia 4, 63-140 Dolsk, w godzinach pracy Urzędu;
3. za pomocą środków komunikacji elektronicznej bez konieczności opatrywania ich kwalifikowanym podpisem elektronicznym na adres umig@dolsk.pl – opatrzone tematem „miejscowy plan zagospodarowania przestrzennego dla części obrębu geodezyjnego Międzychód”.

Wniosek lub uwaga powinna zawierać nazwisko, imię, nazwę i adres wnioskodawcy oraz przedmiot wniosku lub uwagi.

Uwagi i wnioski należy składać w nieprzekraczalnym terminie do dnia **02.04.2023 r.**

Organem właściwym do rozpatrzenia uwag i wniosków jest Burmistrza Miasta i Gminy Dolsk.

z up. BURMISTRZA
MIASTA I GMINY DOLSK
SEKRETARZ MIASTA I GMINY DOLSK
/-/ mgr Mirella Godawa

UCHWAŁA Nr...../23
RADY MIASTA I GMINY DOLSK
z dnia 2023 r.

w sprawie: miejscowego planu zagospodarowania przestrzennego dla części obrębu
geodezyjnego Międzychód

Na podstawie art. 18 ust. 2 pkt. 5 art. 40 ust. 1 ustawy z dnia 8 marca 1990 r. o samorządzie gminnym (tj. Dz. U. z 2022 r. poz. 559 ze zmianami) i art. 20 ust. 1 oraz art. 15 ust. 2 ustawy z dnia 27 marca 2003 r. o planowaniu i zagospodarowaniu przestrzennym (tj. Dz. U. z 2022 r., poz. 503 ze zmianami) oraz w związku z uchwałą Rady Miasta i Gminy Dolsk Nr XLIII/290/22 z dnia 25 maja 2022 r., w sprawie przystąpienia do sporządzenia miejscowego planu zagospodarowania przestrzennego dla części obrębu geodezyjnego Międzychód, Rada Miasta i Gminy Dolsk uchwala, co następuje:

Rozdział 1
Przepisy ogólne

§ 1.

Uchwala się miejscowy plan zagospodarowania przestrzennego dla części obrębu geodezyjnego Międzychód, po stwierdzeniu, że niniejszy projekt planu miejscowego nie narusza ustaleń „Studium uwarunkowań i kierunków zagospodarowania przestrzennego Miasta i Gminy Dolsk, zatwierdzonego uchwałą Nr XXVIII/158/05 Rady Miasta i Gminy Dolsk z dnia 17 maja 2005 r. oraz zmianami wprowadzonymi: uchwałą Nr XXXVIII/242/09 Rady Miasta i Gminy Dolsk z dnia 28 października 2009 r., uchwałą Nr IV/22/11 Rady Miasta i Gminy Dolsk z dnia 2 lutego 2011 r. i uchwałą Nr XXX/199/13 Rady Miasta i Gminy Dolsk z dnia 27 lutego 2013 r.

1. Załącznikami do niniejszej uchwały są:
 - 1) rysunek planu, zatytułowany „Miejscowy plan zagospodarowania przestrzennego dla części obrębu geodezyjnego Międzychód”, opracowany w skali 1: 1000, stanowiący załącznik nr 1;
 - 2) rozstrzygnięcie Rady Miasta i Gminy Dolsk o sposobie rozpatrzenia uwag wniesionych do projektu planu, stanowiące załącznik nr 3;
 - 3) rozstrzygnięcie Rady Miasta i Gminy Dolsk o sposobie realizacji inwestycji z zakresu infrastruktury technicznej, należących do zadań własnych Gminy, oraz o zasadach ich finansowania, stanowiące załącznik nr 4;
 - 4) załącznik nr 5 zawierający dane przestrzenne zgodnie z art. 67a ust. 3 ustawy.

§ 2.

Ilekoć w dalszych przepisach uchwały jest mowa o:

- 1) liniach rozgraniczających tereny o różnym przeznaczeniu lub różnych zasadach zagospodarowania – należy przez to rozumieć linie wyznaczające tereny o odmiennym przeznaczeniu lub różnych zasadach zagospodarowania (struktura funkcjonalna terenów wyodrębniona barwnie);
- 2) nieprzekraczalnej linii zabudowy – należy przez to rozumieć linię określającą najmniejszą odległość, w jakiej mogą się znajdować się frontowe ściany budynków od linii rozgraniczającej terenu;

- 3) intensywności zabudowy – należy przez to rozumieć wskaźnik powierzchni całkowitej zabudowy, tj. sumę powierzchni całkowitej kondygnacji nadziemnych wszystkich budynków na terenie objętym planem w odniesieniu do powierzchni terenu objętego planem;
- 4) terenie – należy przez to rozumieć obszar o określonym przeznaczeniu i zasadach zagospodarowania, wyznaczony na rysunku planu liniami rozgraniczającymi;
- 5) działce budowlanej - należy przez to rozumieć działkę budowlaną w rozumieniu ustawy o planowaniu i zagospodarowaniu przestrzennym;
- 6) przepisach szczególnych i odrębnych – należy przez to rozumieć obowiązujące przepisy ustaw wraz z aktami wykonawczymi oraz ograniczenia w dysponowaniu terenem, wynikające z prawomocnych decyzji administracyjnych;

§ 3.

1. Następujące oznaczenia graficzne na rysunku planu są obowiązującymi ustaleniami planu:
 - 1) granica obszaru objętego planem;
 - 2) linie rozgraniczające tereny o różnym przeznaczeniu lub różnych zasadach zagospodarowania;
 - 3) nieprzekraczalne linie zabudowy;
 - 4) wymiarowanie linii;
 - 5) przeznaczenie terenu – oznaczone barwą, symbolem literowym i numerem porządkowym;

Rozdział 2 Ustalenia szczegółowe

§ 4.

1. Ustala się następujące przeznaczenie terenów:
 - 1) tereny zabudowy letniskowej lub rekreacji indywidualnej oznaczone na rysunku planu symbolami: 1ML, 2ML;
 - 2) teren komunikacji drogowej wewnętrznej oznaczony na rysunku planu symbolem: 1KR;
 - 3) tereny zieleni urządzonej oznaczone na rysunku planu symbolami: 1ZP, 2ZP;
 - 4) teren elektroenergetyki oznaczony na rysunku planu symbolem: 1IE
 - 5) teren rolnictwa z zakazem zabudowy oznaczony na rysunku planu symbolem: 1RN;
 - 6) teren lasu oznaczony na rysunku planu symbolami: 1L;

§ 5.

W zakresie zasad ochrony i kształtowania ładu przestrzennego:

1. ustala się:
 - 1) sytuowanie budynków zgodnie z liniami zabudowy określonymi na rysunku planu;
 - 2) zachowanie drzew oraz form zieleni niskiej;
2. dopuszcza się:
 - 1) lokalizację budynków bezpośrednio przy granicy sąsiedniej działki budowlanej lub w odległości nie mniejszej niż 1,5 m od tej granicy;
 - 2) lokalizację nowych nasadzeń w formie szpalerów zadrzewień w ciągu dróg;

- 3) lokalizację obiektów małej architektury;
 - 4) lokalizację sieci i urządzeń infrastruktury technicznej,
 - 5) lokalizację dojazdów.
3. zakazuje się:
- 1) lokalizacji obiektów tymczasowych, z wyjątkiem obiektów niezbędnych przy budowie budynków i budowli, wznoszonych wyłącznie na czas budowy;
 - 2) budowy nowych napowietrznych linii elektroenergetycznych.

§ 6.

W zakresie zasad ochrony środowiska, przyrody i krajobrazu kulturowego:

1. ustala się:
 - 1) ochronę istniejących drzew, zgodnie z przepisami odrębnymi;
 - 2) gromadzenie i zagospodarowanie odpadów zgodnie z regulaminem utrzymania czystości i porządku na terenie gminy oraz z przepisami odrębnymi;
 - 3) zagospodarowania mas ziemnych powstałych podczas prowadzenia robót budowlanych w obrębie działki budowlanej lub usuwanie ich zgodnie z przepisami odrębnymi;
 - 4) stosowanie urządzeń grzewczych przystosowanych do spalania paliw płynnych, gazowych i stałych o niskich wskaźnikach emisji lub alternatywnych źródeł energii;
 - 5) dopuszczalne poziomy hałasu w środowisku zgodnie z przepisami odrębnymi na terenach oznaczonych na rysunku planu symbolami literowymi:
 - a) ML – jak dla terenów zabudowy lotniskowej;
2. zakazuje się:
 - 1) lokalizowania inwestycji mogących potencjalnie zawsze znacząco oraz zawsze znacząco oddziaływać na środowisko z wyjątkiem obiektów infrastruktury technicznej oraz inwestycji celu publicznego;

§ 7.

W zakresie ochrony dziedzictwa kulturowego i zabytków oraz dóbr kultury współczesnej ustala się:

- 1) w zakresie ochrony dziedzictwa kulturowego i zabytków oraz dóbr kultury współczesnej nie podejmuje się ustaleń.

§ 8.

W zakresie wymagań wynikających z potrzeb kształtowania przestrzeni publicznych nie podejmuje się ustaleń ze względu na brak określenia obszarów przestrzeni publicznej w studium uwarunkowań i kierunków zagospodarowania przestrzennego w zakresie dotyczącym obszaru objętego planem.

§ 9.

Ustalenia dotyczące zasad kształtowania zabudowy oraz wskaźników zagospodarowania terenu, maksymalnej i minimalnej intensywności zabudowy, jako wskaźnika powierzchni całkowitej zabudowy w odniesieniu do powierzchni działki budowlanej, minimalny udział procentowy powierzchni biologicznie czynnej w odniesieniu do powierzchni działki budowlanej,

maksymalną wysokość zabudowy, minimalną liczbę miejsc do parkowania i sposób ich realizacji oraz linie zabudowy i gabaryty obiektów:

1. Dla terenów zabudowy letniskowej lub rekreacji indywidualnej, oznaczonych na rysunku planu symbolami 1ML, 2ML ustala się:

- 1) przeznaczenie podstawowe: zabudowa letniskowa wolnostojąca lub bliźniacza;
- 2) lokalizację:
 - a) budynków letniskowych lub rekreacji indywidualnej;
 - b) budynków garażowych, gospodarczych, gospodarczo-garażowych, wiat rekreacyjnych;
 - c) urządzeń budowlanych;
- 3) wysokość zabudowy:
 - a) dla budynków letniskowych lub rekreacji indywidualnej nie większą niż 8,0 m, licząc od poziomu terenu do najwyższego punktu dachu;
 - b) dla pozostałych budynków nie większą niż 6,0 m, licząc od poziomu terenu do najwyższego punktu dachu;
- 4) dachy dwuspadowe lub wielospadowe, o kącie nachylenia od 20° do 45°;
- 5) intensywność zabudowy od 0,06 do 2,0;
- 6) powierzchnię terenu biologicznie czynnego nie mniejszą niż 40 % działki budowanej;
- 7) miejsca postojowe dla samochodów osobowych w ilości nie mniejszej niż 2 stanowiska na każdą działkę budowlaną, wliczając to miejsca garażowe.

2. Dla terenu komunikacji drogowej wewnętrznej, oznaczonego na rysunku planu symbolem 1KR ustala się:

- 1) lokalizację dróg wewnętrznych o szerokości zgodnej z rysunkiem planu;
- 2) dopuszczenie:
 - a) wydzielenia dla ruchu kołowego i pieszego wspólnej nawierzchni;
 - b) usytuowania ścieżek rowerowych;
 - c) lokalizacji miejsc postojowych.

3. Dla terenów zieleni urządzonej, oznaczonych na rysunku planu symbolami 1ZP, 2ZP ustala się:

- 1) zachowanie dotychczasowego użytkowania terenu w formie zieleni urządzonej;
- 2) powierzchnię terenu biologicznie czynnego nie mniejszą niż 70 % działki budowanej;
- 3) dopuszczenie:
 - a) lokalizację urządzeń wodnych;
 - b) realizację ścieżek pieszo – rowerowych;
 - c) realizację obiektów małej architektury;
 - d) realizację dojść i dojazdów;

4. Dla terenu elektroenergetyki, oznaczonego na rysunku planu symbolem 1IE ustala się:

- 1) przeznaczenie – teren infrastruktury technicznej elektroenergetyki:

- 2) wysokość zabudowy nie większa niż 4 m, licząc od poziomu terenu do najwyższego punktu dachu;
- 3) dach płaski lub dwuspadowy.
5. Dla terenu rolnictwa z zakazem zabudowy, oznaczonego na rysunku planu symbolem: 1RN, ustala się:
 - 1) utrzymanie dotychczasowego użytkowania – tereny rolnicze;
 - 2) dopuszczenie:
 - a) wprowadzania zadrzewień śródpolnych;
 - b) lokalizacji zbiorników i urządzeń wodnych;
 - c) realizację dojazdów i dojść;
 - 3) zakaz zabudowy, również budowli rolniczych.
6. Dla terenu lasu oznaczonego na rysunku planu symbolem: 1L ustala się:
 - 1) dopuszczenie realizacji obiektów małej architektury;
 - 2) dopuszczenie realizacji ścieżek spacerowych o przepuszczalnej nawierzchni;
 - 3) dopuszczenie realizacji dojazdów i dojść;

§ 10.

W zakresie granic i sposobów zagospodarowania terenów lub obiektów podlegających ochronie, ustalonych na podstawie odrębnych przepisów, a także narażonych na niebezpieczeństwo powodzi oraz zagrożonych osuwaniem się mas ziemnych; nie podejmuje się ustaleń. Obszar wchodzący w opracowanie przedmiotowego projektu planu obejmuje koncesja nr 29/2001/Ł z dnia 08.05.2017 r. na poszukiwanie i rozpoznawanie złóż ropy naftowej i gazu ziemnego oraz wydobywanie ropy naftowej i gazu ziemnego ze złóż w obszarze „Śrem-Jarocin”, ważna do dnia 08.05.2047 r. udzielona przez Ministra Środowiska na rzecz PGNiG.

§ 11.

W zakresie szczegółowych zasad i warunków scalania i podziału nieruchomości ustala się następujące parametry działek:

- 1) kąt położenia granic działek w stosunku do pasa drogowego: 90° z możliwością odchylenia maksymalnie o 30°;
- 2) minimalne powierzchnie działek:
 - a) na terenach oznaczonych symbolami 1ML, 2ML: 400 m²;
- 3) minimalne szerokości frontów działek:
 - a) na terenach oznaczonych symbolami 1ML, 2ML: 16 m;
- 4) dla działek przeznaczonych na cele infrastruktury technicznej nie wyznacza się ograniczeń w zakresie minimalnej wielkości oraz jego frontu.

§ 12.

W zakresie zasad modernizacji, rozbudowy i budowy systemów komunikacji i infrastruktury technicznej:

1. w zakresie komunikacji ustala się obsługę komunikacyjną terenu objętego planem poprzez drogę gminną KD (znajdująca się poza terenem objętym planem, poprzez drogę wewnętrzną i tereny pieszo-rowerowe;
2. ustala się zaopatrzenie w wodę zgodnie z przepisami odrębnymi;

3. ustala się odprowadzenie ścieków zgodnie z przepisami odrębnymi;
4. ustala się odprowadzenie wód opadowych zgodnie z przepisami odrębnymi;
5. ustala się zaopatrzenie w gaz zgodnie z przepisami odrębnymi;
6. ustala się zaopatrzenie w energię elektryczną zgodnie z przepisami odrębnymi;
7. ustala się zapewnienie dostępu i dojazdu do infrastruktury technicznej elektroenergetycznej w tym stacji elektroenergetycznych, w celu przeprowadzenia prac eksploatacyjnych lub usuwania awarii;
8. ustala się zaopatrzenie w energię ciepłą z indywidualnych systemów grzewczych, z niskoemisyjnych źródeł, w tym: energii elektrycznej, gazu ziemnego, gazu LNG, zgodnie z przepisami odrębnymi;
9. dopuszcza się modernizację i przebudowę istniejących systemów infrastruktury technicznej oraz budowę sieci dystrybucyjnych i rozdzielczych wraz z obiektami i urządzeniami z nimi związanymi.

§ 13

Nie ustala się tymczasowego zagospodarowania, urządzenia i użytkowania terenów.

Rozdział 4 Przepisy końcowe

§ 14.

Określa się stawkę procentową na podstawie której pobiera się opłatę o której mowa w art. 36 ust 4 ustawy dla terenów oznaczonych na rysunku planu symbolami: 1ML, 2ML – __%, dla pozostałych terenów – __%.

§ 15.

Traci moc Uchwała Rady Miasta i Gminy Dolsk Nr XLIII/284/10 z dnia 31.03.2010 r., w sprawie miejscowego planu zagospodarowania przestrzennego terenu zabudowy letniskowej, terenów pod zalesienie oraz terenów rolniczych w gm. Dolsk, obręb Międzychód

§ 16.

Wykonanie uchwały powierza się Burmistrzowi Miasta i Gminy Dolsk

§ 17.

Uchwała wchodzi w życie po upływie 14 dni od dnia ogłoszenia jej w Dzienniku Urzędowym Województwa Wielkopolskiego

Przewodniczący
Rady Miasta i Gminy Dolsk

MIEJSCOWY PLAN ZAGOSPODAROWANIA PRZESTRZENNEGO DLA CZĘŚCI OBRĘBU GEODEZYJNEGO MIĘDZYCHÓD

Załącznik nr 1
do Uchwały nr
Rady Miasta i Gminy Dolsk z dnia



Opracowano na podstawie materiałów
pozyskanych przez Starostę Śremskiego,
nr licencji: GN.6642.1047.2022_3026_P,
z dnia 21.09.2022

Układ odniesienia opracowania:
PUWG 2000 strefa 6

LEGENDA

OZNACZENIA OGÓLNE

- GRANICA OBSZARU OBJĘTEGO MIEJSCOWYM PLANEM ZAGOSPODAROWANIA PRZESTRZENNEGO
- LINIA ROZGRANICZAJĄCA TERENY O RÓŻNYCH FUNKCJACH LUB O RÓŻNYCH ZASADACH ZAGOSPODAROWANIA
- △ △ △ △ NIEPRZEKRACZALNA LINIA ZABUDOWY
- ← → MIEJSCE WSKAZANIA ODLEGŁOŚCI MIĘDZY LINIĄ ZABUDOWY A KRAWĘDZIĄ TERENU KOMUNIKACJI LUB SZEROKOŚCI TERENU KOMUNIKACJI [M]
- GRANICA DZIAŁEK EWIDENCYJNYCH WRAZ Z ICH NUMEREM
- GRANICA UŻYTKÓW GRUNTOWYCH WRAZ Z OZNACZENIEM WG EGIB
- ▨ GRUNTY ROLNE KLASY BONITACYJNEJ IIIA-IIIIB

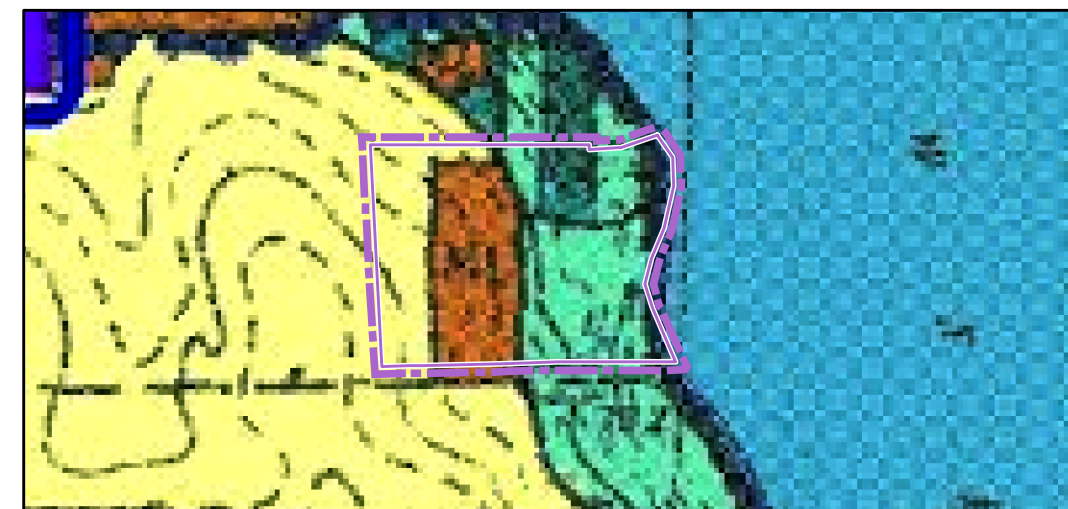
FUNKCJE ZAGOSPODAROWANIA TERENÓW

- ML** TEREN ZABUDOWY LETNISKOWEJ LUB REKREACJI INDYWIDUALNEJ
- KR** TEREN KOMUNIKACJI DROGOWEJ WEWNĘTRZNEJ
- IE** TEREN ELEKTROENERGETYKI
- RN** TEREN ROLNICTWA Z ZAKAZEM ZABUDOWY
- L** TEREN LASU
- ZP** TEREN ZIELENI URZĄDZONEJ

OZNACZENIA INFORMACYJNE

- KD** DROGA GMINNA GRANICZĄCA Z PLANEM MIEJSCOWYM

WYRYS ZE STUDIUM UWARUNKOWAŃ I KIERUNKÓW ZAGOSPODAROWANIA PRZESTRZENNEGO GMINY DOLSK



- GRANICA OBSZARU OBJĘTEGO PLANEM



**PROGNOZA
ODDZIAŁYWANIA
NA ŚRODOWISKO
MIEJSCOWEGO PLANU
ZAGOSPODAROWANIA
PRZESTRZENNEGO DLA
CZĘŚCI OBREBU
GEODEZYJNEGO
MIĘDZYCHÓD**

**Autor: mgr Marcin Englert
13 października 2022**

Spis treści

I.	Wstęp.....	2
1.	Cel i zakres prognozy oraz powiązania z innymi dokumentami.....	2
2.	Cele ochrony środowiska ustanowione na szczeblu międzynarodowym, wspólnotowym i krajowym, istotne z punktu widzenia projektowanego dokumentu.	3
3.	Metody stosowane przy sporządzaniu prognozy.....	5
II.	Stan oraz funkcjonowanie środowiska przyrodniczego.	6
1.	Położenie geograficzne i rzeźba terenu.	6
2.	Warunki geologiczno-gruntowe.....	6
3.	Charakterystyka stosunków wodnych.	7
a)	wody powierzchniowe.....	7
b)	wody podziemne.....	8
c)	zbiorniki wód podziemnych.....	9
4.	Powietrze atmosferyczne.....	10
5.	Klimat.....	12
6.	Szata roślinna i świat zwierzęcy.	12
7.	Przyrodnicze obszary chronione.	13
8.	Zabytki oraz inne kulturowe obszary chronione.	18
III.	Charakterystyka ustaleń miejscowego planu zagospodarowania przestrzennego.	18
1.	Położenie w gminie oraz ograniczenia w zagospodarowaniu przestrzennym.....	18
2.	Istniejący stan środowiska oraz potencjalne zmiany tego stanu w przypadku braku realizacji projektowanego dokumentu.....	18
3.	Istniejące problemy ochrony środowiska oraz cele tej ochrony.....	19
4.	Projektowana zmiana użytkowania terenu.	20
5.	Analiza ustaleń projektu miejscowego planu zagospodarowania przestrzennego.	22
6.	Zagrożenia na etapie funkcjonowania ustaleń planu.	23
IV.	Prognoza oddziaływania na środowisko ustaleń planu.	23
1.	Powierzchnia ziemi.....	24
2.	Ochrona środowiska wodnego.	24
3.	Wpływ na jakość powietrza, klimat.....	26
4.	Krajobraz.....	27
5.	Dziedzictwo kulturowe i zabytki oraz dobra kultury współczesnej.....	28
6.	Wpływ na różnorodność biologiczną, florę i faunę, przyrodnicze obszary chronione. ...	28
7.	Ochrona przed hałasem.....	29
8.	Promieniowanie elektromagnetyczne.	30
9.	Wpływ na zasoby naturalne.....	30
10.	Wpływ na zabytki i dobra materialne.....	30
11.	Wpływ na warunki życia i zdrowie ludzi.....	31
12.	Przewidywane skutki oddziaływania planu na całokształt środowiska przyrodniczego. 31	
13.	Transgraniczne oddziaływanie na środowisko.	33
14.	Alternatywne rozwiązania.....	33
15.	Przewidywane metody analizy skutków realizacji postanowień projektowanego dokumentu oraz częstotliwość jej przeprowadzania.	33
V.	Streszczenie w języku niespecjalistycznym.....	35
VI.	Materiały źródłowe oraz podstawowe przepisy prawne.....	43
VII.	Oświadczenie autora o spełnieniu wymagań, o których mowa w art. 74a ust. 2 ustawy z dnia 3 października 2008 r. o udostępnianiu informacji o środowisku i jego ochronie, udziale społeczeństwa w ochronie środowiska i ocenach oddziaływania na środowisko (Dz.U. z 2022 r. poz. 1029 z późn. zm.).....	44

I. Wstęp.

Zgodnie z art. 46 ust. 1 pkt 1 ustawy z dnia 3 października 2008 r. o udostępnieniu informacji o środowisku i jego ochronie, udziale społeczeństwa w ochronie środowiska oraz o ocenach oddziaływania na środowisko (Dz.U. z 2022 r. poz. 1029 z późn. zm.) procedura uchwalania miejscowego planu zagospodarowania przestrzennego wymaga przeprowadzenia strategicznej oceny oddziaływania na środowisko

Zgodnie z art. 53 ustawy z dnia 3 października 2008 r. o udostępnieniu informacji o środowisku i jego ochronie, udziale społeczeństwa w ochronie środowiska oraz o ocenach oddziaływania na środowisko (Dz.U. z 2022 r. poz. 1029 z późn. zm.) zakres i stopień szczegółowości informacji wymaganych w prognozie został uzgodniony z Państwowym Powiatowym Inspektorem Sanitarnym w Śremie (opinia sanitarna znak ON-NS.9011.17.18.2022 z dnia 07.09.2022 r.) oraz z Regionalnym Dyrektorem Ochrony Środowiska w Poznaniu (pismo: znak WOO-III.411.333.2022.MM.1 z dnia 05.09.2022 r.).

Prognoza jest niezbędnym elementem procedury uchwalania miejscowego planu zagospodarowania przestrzennego i jest opracowywana do projektu planu miejscowego oraz poddawana wraz z nim opiniowaniu i uzgadnianiu.

Podstawę do opracowania niniejszej prognozy stanowi uchwała Rady Miasta i Gminy Dolsk Nr XLIII/290/22 z dnia 25 maja 2022 r., w sprawie przystąpienia do sporządzenia miejscowego planu zagospodarowania przestrzennego dla części obrębu geodezyjnego Międzychód.

Prognozę oddziaływania na środowisko ustaleń miejscowego planu zagospodarowania przestrzennego dla części obrębu geodezyjnego Międzychód opracowano zgodnie z art. 51 ust. 2 oraz art. 52 ust. 1 i 2 ustawy z dnia 3 października 2008 roku o udostępnianiu informacji o środowisku i jego ochronie, udziale społeczeństwa w ochronie środowiska oraz o ocenach oddziaływania na środowisko (Dz.U. z 2022 r. poz. 1029 z późn. zm.).

1. Cel i zakres prognozy oraz powiązania z innymi dokumentami.

Celem sporządzenia prognozy jest określenie i ocena oddziaływania na środowisko ustaleń miejscowego planu zagospodarowania przestrzennego dla części obrębu geodezyjnego Międzychód.

Skutki realizacji projektu planu będą weryfikowane na bieżąco podczas codziennej obserwacji realizacji inwestycji oraz procesów zachodzących w środowisku.

Na podstawie art. 53 i w związku z art. 57 i 58 ustawy z dnia 3 października 2008 r. o udostępnieniu informacji o środowisku i jego ochronie, udziale społeczeństwa w ochronie środowiska oraz o ocenach oddziaływania na środowisko (Dz.U. z 2022 r. poz. 1029 z późn. zm.) Burmistrz Miasta i Gminy Dolsk uzgodnił zakres i stopień szczegółowości informacji wymaganych w prognozie oddziaływania na środowisko dla przedmiotowego miejscowego planu zagospodarowania przestrzennego z Regionalnym Dyrektorem Ochrony Środowiska w Poznaniu oraz z Państwowym Powiatowym Inspektorem Sanitarnym w Śremie.

Ustalenia projektu miejscowego planu zagospodarowania przestrzennego zostały zawarte w uchwale i załączniku graficznym. W planie określono zasady ochrony i kształtowania ładu przestrzennego, zasady ochrony środowiska, przyrody i krajobrazu kulturowego, zasady ochrony

dziedzictwa kulturowego i zabytków oraz dóbr kultury współczesnej. Ustalono szczegółowe zasady zagospodarowania terenów, określając zasady rozbudowy i budowy systemów infrastruktury technicznej.

Ustalenia planu są zgodne polityką przestrzenną gminy określoną w „Studium uwarunkowań i kierunków zagospodarowania przestrzennego Miasta i Gminy Dolsk”, zatwierdzonym uchwałą Nr XXVIII/158/05 Rady Miasta i Gminy Dolsk z dnia 17 maja 2005 r. oraz zmianami wprowadzonymi: uchwałą Nr XXXVIII/242/09 Rady Miasta i Gminy Dolsk z dnia 28 października 2009 r., uchwałą Nr IV/22/11 Rady Miasta i Gminy Dolsk z dnia 2 lutego 2011 r. i uchwałą Nr XXX/199/13 Rady Miasta i Gminy Dolsk z dnia 27 lutego 2013 r.

Ustalenia planu są zgodne z Programu Ochrony Środowiska dla Gminy Dolsk na lata 2020-2023, z perspektywą na lata 2024-2027 przyjętym Uchwałą XX/147/20 Rady Miasta i Gminy Dolsk z dnia 20 maja 2020 r.

Główne kierunki działań, ujęte w planie to przede wszystkim:

- uporządkowanie gospodarki ściekowej poprzez budowę, rozbudowę i modernizację sieci kanalizacyjnej;
- poprawa warunków retencyjnych poprzez wprowadzanie zieleni;
- ochrona powietrza poprzez promocję paliw niskoemisyjnych i urządzeń do ich spalania charakteryzujących się wysokim stopniem sprawności.

Prognoza obejmuje m.in. następujące zagadnienia:

- 1) rozpoznanie i analizę środowiska przyrodniczego (charakterystyka komponentów środowiska, stan sanitarny, stopień odporności, powiązania funkcjonalne, ochrona przyrody),
- 2) potencjalne zagrożenia dla środowiska przyrodniczego,
- 3) prognozę zmian środowiska przyrodniczego, wynikających ze zmiany przeznaczenia terenów,
- 4) charakterystykę podstawowych ustaleń planu miejscowego,
- 5) propozycje rozwiązań minimalizujących skutki zmian i zagrożenia,
- 6) prognozę oddziaływania na środowisko przyrodnicze obecnego zainwestowania terenu,
- 7) streszczenie w języku niespecjalistycznym.

2. Cele ochrony środowiska ustanowione na szczeblu międzynarodowym, wspólnotowym i krajowym, istotne z punktu widzenia projektowanego dokumentu.

Oceniając wpływ ustaleń planu na poszczególne komponenty środowiska, należy odnieść się do celów i kierunków działań określonych w politykach, które odwołują się do zasady zrównoważonego rozwoju, rozumianej jako zachowanie równowagi pomiędzy celami gospodarczymi, społecznymi i wymogami środowiskowymi we wszystkich podejmowanych działaniach i przedsięwzięciach. Zasadę zrównoważonego rozwoju należy traktować jako nadrzędną, z której wynikają główne cele ochrony środowiska, zarówno związane z jego ochroną bezpośrednio, jak również w powiązaniu z aspektami społeczno-gospodarczymi.

Wśród dokumentów wspólnotowych należy wymienić Dyrektywę 2000/60/WE Parlamentu Europejskiego i Rady z dnia 23 października 2000 r. ustanawiającą ramy wspólnotowego działania

w dziedzinie polityki wodnej (Dz. U.UE L z dnia 22 grudnia 2000 r.). Jej celem jest ochrona i poprawa stanu śródlądowych wód europejskich (powierzchniowych i podziemnych) oraz ekosystemów lądowych zależnych od wody.

Obszar planu należy do dorzecza Odry, Jednolitych Części Wód Powierzchniowych Regionu Warty kod PL6000WA oraz do Jednolitych Części Wód Podziemnych o numerze PLGW600061.

Podstawowym dokumentem w ww. zakresie jest Plan gospodarowania wodami na obszarze dorzecza Odry (Dz.U. z dnia 6 grudnia 2016 r., poz. 1967).

Celem środowiskowym dla jednolitych części wód powierzchniowych jest ochrona i zapobieganie pogorszeniu potencjału ekologicznego i stanu chemicznego tych wód, a dla jednolitych części wód podziemnych będących w co najmniej dobrym stanie chemicznym i ilościowym celem środowiskowym jest utrzymanie tego stanu.

Dyrektywa Parlamentu Europejskiego i Rady 2008/50/WE z dnia 21 maja 2008 r. w sprawie jakości powietrza i czystszej powietrza dla Europy (Dz.U.UE L 152 z 11.6.2008) zmierza do ograniczenia zanieczyszczenia do poziomów, które w stopniu minimalnym szkodzą ludzkiemu zdrowiu i środowisku, a także w celu lepszego poinformowania społeczeństwa o możliwych zagrożeniach. Wg Krajowego programu ochrony powietrza do roku 2020 z perspektywą do 2030 istotnym zadaniem jest osiągnięcie w pierwszej kolejności poziomów dopuszczalnych dla pyłu PM10 i PM2,5 oraz poziomów docelowych dla B(a)P, a także niektórych innych substancji takich jak NO₂ oraz O₃. Kolejnym istotnym dokumentem jest „Program ochrony powietrza dla strefy wielkopolskiej” przyjęty uchwałą Nr XXI/391/20 Sejmiku Województwa Wielkopolskiego z dnia 13 lipca 2020 r.

Na dzień sporządzenia niniejszej prognozy Plan Gospodarki Niskoemisyjnej dla Gminy Dolsk na lata 2016-2020, przyjęty uchwałą NR XXV/149/16 Rady Miasta i Gminy Dolsk z dnia 30 listopada 2016 r wymagał aktualizacji. Jednakże podstawowe cele ww. planu, które przypuszczalnie nie ulegną zmianie zostały zawarte w projekcie planu zagospodarowania przestrzennego i niniejszej prognozie.

Stan jakości powietrza ma wpływ na zmiany klimatyczne. Temat ten podejmuje Ramowa Konwencja Narodów Zjednoczonych. Głównym celem konwencji jest doprowadzenie do ustabilizowania koncentracji gazów cieplarnianych w atmosferze na poziomie, który zapobiegłby niebezpiecznej, antropogenicznej ingerencji w system klimatyczny. Podobne cele zawiera Strategia zrównoważonego rozwoju UE (KOM(2001)264. Jednym z istotnych celów jest ograniczenie zmian klimatycznych oraz wzrostu zużycia czystej energii oraz usprawnienie systemu transportowego i zagospodarowania przestrzennego. Podobne cele zawiera „Strategia na rzecz Odpowiedzialnego Rozwoju do roku 2020 (z perspektywą do 2030) przyjęta uchwałą Rady Ministrów z dnia 14 lutego 2017 r. (MP z 2017. poz. 260).

W zakresie ochrony powietrza oraz zmian klimatycznych projekt planu ustala stosowanie urządzeń grzewczych przystosowanych do spalania paliw płynnych, gazowych i stałych o niskich wskaźnikach emisji lub alternatywnych źródeł energii. Wprowadzono także zachowanie drzew oraz form zieleni niskiej oraz określono minimalne powierzchnie terenów biologicznie czynnych.

Planowany sposób zagospodarowania terenu wiąże się ze zmianami w krajobrazie. Krajobraz to postrzegana przez ludzi przestrzeń, zawierająca elementy przyrodnicze lub wytwory cywilizacji, ukształtowana w wyniku działania czynników naturalnych lub działalności człowieka. W podobny

sposób definiuje się krajobraz w Europejskiej Konwencji Krajobrazowej sporządzonej we Florencji dnia 20.10.2000 r. Skutkiem realizacji ustaleń planu będą trwałe zmiany w krajobrazie lecz będą to zmiany pozytywne.

3. Metody stosowane przy sporządzaniu prognozy.

Sporządzając niniejszą prognozę wzięto pod uwagę informacje o środowisku i mechanizmach jego funkcjonowania.

Analizując projekt planu miejscowego, w sporządzanej prognozie, wskazano potencjalne zagrożenia oraz przedstawiono rozwiązania minimalizujące negatywny wpływ realizacji ustaleń planu na środowisko.

Prognozę oddziaływania na środowisko przedstawiono w zakresie, jaki umożliwia obecny stan informacji o środowisku przyrodniczym oraz przewidywanym zainwestowaniu i zagospodarowaniu terenu objętym przedmiotowym planem.

Przeanalizowano stan oraz funkcjonowania środowiska przyrodniczego, który pozwolił na określenie walorów przyrodniczych oraz istniejących problemów. Dokonując oceny stanu i funkcjonowania środowiska, biorąc pod uwagę powiązania przyrodnicze, a w szczególności: powiązania hydrograficzne i hydrogeologiczne oraz obszary chronione, oceniając zagrożenia w zasięgu tych powiązań.

Oceniono przewidywane skutki oddziaływań na środowisko w granicach potencjalnych wpływów oraz sposoby łagodzące potencjalne, negatywne oddziaływania. Ocenę oparto na następujących założeniach: jako niekorzystne oddziaływanie na środowisko przyjęto odstępstwa od prawidłowej na danym terenie gospodarki jego zasobami i zasadami ochrony z uwzględnieniem przepisów, norm, specyfiki środowiska oraz powiązań z obszarami otaczającymi, funkcji terenów oraz potrzeb i aspiracji mieszkańców.

Oceniając wpływ ustaleń planu na poszczególne komponenty środowiska oparto się na zależnościach pomiędzy poszczególnymi jego elementami, przedstawiając prawdopodobne skutki, jakie niesie za sobą realizacja ustaleń planu na poszczególne komponenty środowiska w ich wzajemnym powiązaniu, a także na ludzi i dobra materialne oraz dobra kultury.

II. Stan oraz funkcjonowanie środowiska przyrodniczego.

W rozdziale zawarto opis, analizę i ocenę: istniejącego stanu środowiska na obszarze objętym planem miejscowym oraz istniejących problemów ochrony środowiska istotnych z punktu widzenia realizacji projektowanego planu miejscowego.

1. Położenie geograficzne i rzeźba terenu.

Teren objęty planem miejscowym położony jest w północnej części gminy Dolsk.

Cały obszar planu leży na „Pojezierzu Krzywińskim”, jest to jeziorna wysoczyzna morenowa.

Rzeźba terenu objętego planem miejscowym jest płaska, mało urozmaicona, występuje brak przewyższeń. Teren wznosi się maks. od ok. 73 m n.p.m na wschodzie do ok. 83 m n.p.m. na zachodzie.

Teren poza opracowaniem planu to:

- od północy tereny rolnicze
- od północnego wschodu zabudowa letniskowa,
- od wschodu jezioro Grzymiśławskie,
- od południa droga gminna i dalej tereny rolnicze,
- od zachodu – sad.

2. Warunki geologiczno-gruntowe.

Obszar planu miejscowego leży w północnej części obszaru zwanego monokliną przedsudecką. Spąg trzeciorzędu występuje na głębokości od 170 do 200 m a miąższość wynosi ok. 160 m. Są to głównie piaski drobnoziarniste, ropy plioceńskie, mułki. Utwory czwartorzędowe to utwory polodowcowe, głównie gliny.

Przedmiotowy teren jest niezainwestowany – stanowi w całości tereny użytkowane rolniczo. Potencjalna roślinność naturalna jest w całości przekształcona przez człowieka.

Grunty terenu objętego planem według ewidencji to użytki rolne – grunty orne klas bonitacyjnych IIIa, IIIb, IVa.

3. Charakterystyka stosunków wodnych.

a) wody powierzchniowe.

Zgodnie z informacjami Państwowego Gospodarstwa Wodnego Wody Polskie opublikowanymi na stronie Hydroportalu https://wody.isok.gov.pl/imap_kzgw/?gmap=gpPGW obszar planu należy do Obszaru Dorzecza Odry, Jednolitych Część Wód Powierzchniowych Regionu Warty kod PL6000WA, Jednolitych Część Wód Powierzchniowych Pysząca o kodzie RW600017185549 i należy do następujących poziomów zlewni:

- Odra,
- Warta,
- Warta od Proсны do Wełny,
- Warta od Moskawy do Kan. Mosińskiego,
- Pysząca,
- Zlewnia Jeziora Grzymiśławskiego,
- Zlewnia elementarnej Jeziora Grzymiśławskiego.

Lokalizację terenu planu na tle ww. zlewni przedstawiono poniżej.



Źródło: https://wody.isok.gov.pl/imap_kzgw/?gmap=gpPGW + opracowanie własne

Zlewnia Jednolitych Części Wód Powierzchniowych Pysząca o kodzie RW600017185549 charakteryzuje się następującymi ocenami stanów (<https://wody.isok.gov.pl/pdf/JCW/RW600017185549.pdf>):

- stan/potencjał ekologiczny: słaby,
- stan chemiczny: PSD,
- stan (ogólny): zły,
- ocena ryzyka nieosiągnięcia celu środowiskowego: zagrożona,
- cel środowiskowy: dobry stan ekologiczny, dobry stan chemiczny.

Na terenie planu miejscowego nie występują żadne ciekі wodne powierzchniowe.

Celem środowiskowym dla jednolitych części wód powierzchniowych jest ochrona i zapobieganie pogorszeniu potencjału ekologicznego i stanu chemicznego tych wód, a dla jednolitych części wód podziemnych będących w co najmniej dobrym stanie chemicznym i ilościowym celem środowiskowym jest utrzymanie tego stanu.

Cele te realizuje się poprzez podejmowanie działań zawartych w programie wodno-środowiskowym kraju, w szczególności działań polegających na:

- 1) stopniowej redukcji zanieczyszczeń powodowanych przez substancje priorytetowe oraz substancje szczególnie szkodliwe dla środowiska wodnego,
- 2) zaniechaniu lub stopniowym eliminowaniu emisji do wód powierzchniowych substancji priorytetowych oraz substancji szczególnie szkodliwa dla środowiska wodnego,
- 3) zapobieganie lub ograniczanie wprowadzania do nich zanieczyszczeń,
- 4) zapobieganie pogorszeniu oraz poprawa ich stanu,
- 5) ochrona i podejmowanie działań naprawczych, a także zapewnianie równowagi między poborem, a zasilaniem tych wód, tak aby osiągnąć ich dobry stan.

b) wody podziemne.

Zgodnie z informacjami Państwowego Gospodarstwa Wodnego Wody Polskie opublikowanymi na stronie Hydroportalu https://wody.isok.gov.pl/imap_kzgw/?gmap=gpPGW obszar planu należy do Jednolitych Części Wód Podziemnych o numerze PLGW600061, który posiada następujące parametry (<https://wody.isok.gov.pl/pdf/JCW/PLGW600061.pdf>):

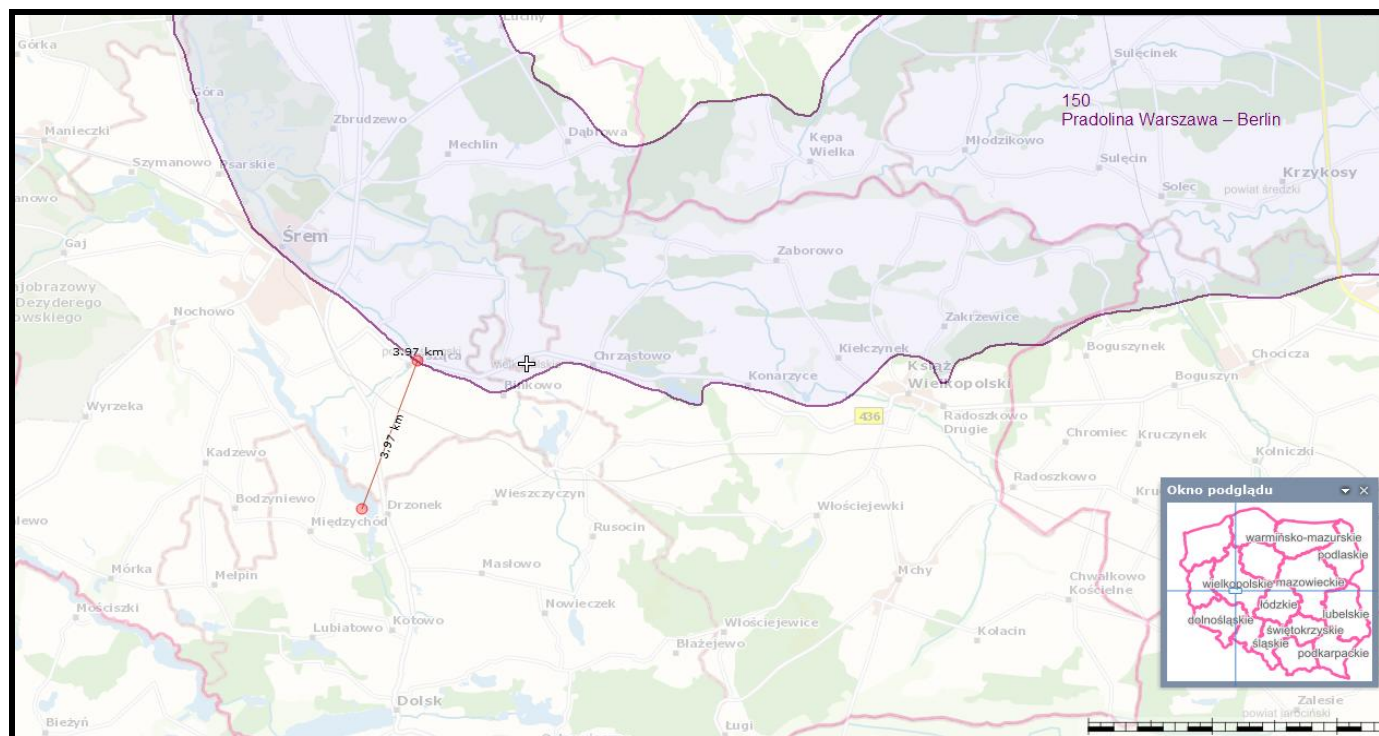
- dorzecze: Odra,
- region wodny: Warty
- stan chemiczny: dobry,
- stan ilościowy: dobry,
- ocena stanu: dobry,
- cel stanu chemicznego: dobry stan chemiczny,
- cel st. ilościowego: dobry stan ilościowy,
- ocena ryzyka nieosiągnięcia celów środowiskowych: niezagrażona.

c) zbiorniki wód podziemnych.

Obszar planu miejscowego nie jest położony w granicach występowania udokumentowanych zbiorników wód podziemnych

Najbliższy zbiornik wód podziemnych to zbiornik o numerze 150 – Pradolina Warszawa-Berlin, który znajduje się w odległości ok. 4 km od terenu objętego przedmiotowym planem miejscowym.

Lokalizację terenu planu na tle najbliższego obszaru GZWP przedstawiono poniżej.



Źródło: <http://epsh.pgi.gov.pl/epsh/> + opracowanie własne

Zgodnie z oceną ryzyka powodziowego, opublikowaną na stronie internetowej https://wody.isok.gov.pl/imap_kzgw/ obszar objęty planem nie leży na terenie zagrożonym powodzią.

Obszar objęty planem miejscowym nie jest położony w strefie ochronnej ujęcia wód podziemnych.

4. Powietrze atmosferyczne.

W celu określenia stopnia zanieczyszczenia powietrza prowadzone są kontrole stężeń substancji zanieczyszczających w formie pomiarów emisji oraz badań monitoringowych imisji.

Zgodnie z art. 89 ustawy z dnia 27 kwietnia 2001 r. – Prawo ochrony środowiska (Dz.U. z 2022 r. poz. 2556 z późn. zm.) Główny Inspektor Ochrony Środowiska (w tym Regionalne Wydziały Monitoringu Środowiska GIOŚ na poziomie województw) dokonuje oceny poziomów substancji w powietrzu w danej strefie za rok poprzedni, a następnie dokonuje klasyfikacji stref, dla każdej substancji odrębnie, według określonych kryteriów.

Tabela 1.1. Klasy stref i wymagane działania w zależności od poziomów stężeń zanieczyszczenia uzyskanych w rocznej ocenie jakości powietrza, dla przypadków, gdy dla zanieczyszczenia jest określony poziom dopuszczalny¹⁾

Klasa strefy	Poziom stężeń zanieczyszczenia	Wymagane działania
A	nie przekraczający poziomu dopuszczalnego ²⁾	- utrzymanie stężeń zanieczyszczenia poniżej poziomu dopuszczalnego oraz dążenie do utrzymania najlepszej jakości powietrza zgodnej ze zrównoważonym rozwojem
C	powyżej poziomu dopuszczalnego ²⁾	- określenie obszarów przekroczeń poziomów dopuszczalnych - opracowanie lub aktualizacja programu ochrony powietrza w celu osiągnięcia odpowiednich poziomów dopuszczalnych substancji w powietrzu - kontrolowanie stężeń zanieczyszczenia na obszarach przekroczeń i prowadzenie działań mających na celu obniżenie stężeń przynajmniej do poziomów dopuszczalnych

¹⁾ Dotyczy zanieczyszczeń: dwutlenku siarki (SO_2), dwutlenku azotu (NO_2), tlenku węgla (CO), benzenu (C_6H_6), pyłu zawieszonego PM_{10} , oraz zawartości ołowiu (Pb) w pyłe zawieszonym PM_{10} - ochrona zdrowia oraz: dwutlenku siarki (SO_2) i tlenków azotu (NO_x) - ochrona roślin. W przypadku pyłu zawieszonego $PM_{2,5}$, w roku 2021 obowiązuje poziom dopuszczalny II faza, przy ocenie którego stosuje się dotychczasowe oznaczenie klas: A1 i C1.

²⁾ Z uwzględnieniem dozwolonych częstości przekroczeń określonych w rozporządzeniu MŚ w sprawie poziomów niektórych substancji w powietrzu.

Tabela 1.2. Klasy stref i oczekiwane działania w zależności od poziomów stężeń zanieczyszczenia, uzyskanych w rocznej ocenie jakości powietrza dla przypadków, gdy dla zanieczyszczenia jest określony poziom docelowy¹⁾

Klasa strefy	Poziom stężeń zanieczyszczenia	Oczekiwane działania
A	nie przekraczający poziomu docelowego	- utrzymanie stężeń zanieczyszczenia w powietrzu poniżej poziomu docelowego
C	powyżej poziomu docelowego	- dążenie do osiągnięcia poziomu docelowego substancji w określonym czasie za pomocą ekonomicznie uzasadnionych działań technicznych i technologicznych - opracowanie lub aktualizacja programu ochrony powietrza, w celu osiągnięcia odpowiednich poziomów docelowych w powietrzu

¹⁾ Dotyczy: ozonu (O_3) (ochrona zdrowia ludzi, ochrona roślin) oraz arsenu (As), kadmu (Cd), niklu (Ni), benzo(a)pirenu ($B(a)P$) w pyłe zawieszonym PM_{10} - ochrona zdrowia ludzi.

Źródło: Roczna ocena jakości powietrza w województwie wielkopolskim. Raport za 2021 r strona 7.

Tabela 1.3. Klasy stref i wymagane działania w zależności od poziomów stężeń ozonu z uwzględnieniem poziomu celu długoterminowego

Klasa strefy	Poziom stężeń ozonu	Oczekiwane działania
D1	nie przekraczający poziomu celu długoterminowego	- utrzymanie stężeń zanieczyszczenia w powietrzu poniżej poziomu celu długoterminowego
D2	powyżej poziomu celu długoterminowego	- dążenie do osiągnięcia poziomu celu długoterminowego do roku 2020

Źródło: Roczna ocena jakości powietrza w województwie wielkopolskim. Raport za 2021 r strona 8.

Gmina Dolsk należy do strefy wielkopolskiej Kod PL3004

Wyniki oceny jakości powietrza w województwie Wielkopolskim w roku 2021 przedstawiały się następująco:

- pod kątem ochrony zdrowia ludzi strefę wielkopolską zaliczono do:
 - **klasy A:** dla poziomu dopuszczalnego w ocenie rocznej dotyczącej: SO₂, NO₂, CO, C₆H₆; według poziomu docelowego dla O₃, pyłu zawieszonego PM₁₀, dla czasu uśredniania rok; w ocenie rocznej dotyczącej pyłu zawieszonego PM_{2,5} w odniesieniu do poziomu dopuszczalnego I fazy; w ocenie rocznej dotyczącej ołowiu w pyle PM₁₀; w ocenie rocznej dotyczącej arsenu w pyle PM₁₀; w ocenie rocznej dotyczącej kadmu w pyle PM₁₀; w ocenie rocznej dotyczącej niklu w pyle PM₁₀;
 - **klasy C1:** dla czasu uśredniania rok, w ocenie rocznej dotyczącej pyłu zawieszonego PM_{2,5} w odniesieniu do poziomu dopuszczalnego – II fazy;
 - **klasy C:** w ocenie rocznej dotyczącej pyłu zawieszonego PM₁₀, dla czasu uśredniania 24 h; w ocenie rocznej dotyczącej benzo(a)pirenu w pyle zawieszonym PM₁₀;
 - **klasy D2:** wg poziomu celu długoterminowego dla O₃.

Tabela 7.30. Klasy stref dla poszczególnych zanieczyszczeń, uzyskane w ocenie rocznej dokonanej z uwzględnieniem kryteriów ustanowionych w celu ochrony zdrowia ludzi - klasyfikacja podstawowa (klasy: A, C oraz A1, C1 dla pyłu zawieszonego PM_{2,5}) [źródło: GIOŚ]

Lp.	Nazwa strefy	Kod strefy	SO ₂	NO ₂	C ₆ H ₆	CO	O ₃	PM ₁₀	Pb	As	Cd	Ni	B(a)P	PM _{2,5}
1	aglomeracja poznańska	PL3001	A	A	A	A	A ¹	A	A	A	A	A	C	A1
2	strefa wielkopolska_2	PL3004	A	A	A	A	A ¹	C	A	A	A	A	C	C1 ²

¹⁾ Dla ozonu – poziom celu długoterminowego, strefy uzyskały klasę D2.

²⁾ Dla pyłu zawieszonego PM_{2,5} – poziom dopuszczalny I faza, strefa wielkopolska_2 uzyskała klasę A.

Źródło: Roczna ocena jakości powietrza w województwie wielkopolskim. Raport za 2021 r strona 82.

- pod kątem ochrony roślin strefę wielkopolską zaliczono do:
 - **klasy A:** dla poziomu dopuszczalnego: SO₂, NO_x; wg poziomu docelowego O₃,
 - **klasy D2:** wg poziomu celu długoterminowego dla O₃.

Tabela 7.38. Klasy stref dla poszczególnych zanieczyszczeń, uzyskane w ocenie rocznej dokonanej z uwzględnieniem kryteriów ustanowionych w celu ochrony roślin - klasyfikacja podstawowa (klasy: A, C) [źródło: GIOŚ]

Lp.	Nazwa strefy	Kod strefy	SO ₂	NO _x	O ₃ ¹
1	strefa wielkopolska_2	PL3004	A	A	A

¹⁾ Dla ozonu – poziom celu długoterminowego strefa wielkopolska_2 uzyskała klasę D2.

Źródło: Roczna ocena jakości powietrza w województwie wielkopolskim. Raport za 2021 r strona 93.

5. Klimat.

Ze względu na niewielką powierzchnię terenu objętego planem i brakiem obserwacji klimatycznej dla tego obszaru, klimat scharakteryzowano w odniesieniu do całej gminy.

Obszar ten charakteryzuje się zmiennością i różnorodnością typów pogody. Posiada on cechy charakterystyczne dla klimatu kontynentalnego i oceanicznego, z przewagą wpływów oceanicznych. Urozmaicona budowa geomorfologiczna oraz obecność zwartych kompleksów leśnych wywiera wpływ na zróżnicowanie tutejszego mikroklimatu.

Średnia roczna temperatura powietrza wynosi 8 – 9°C. Najzimniejszymi miesiącami są grudzień i styczeń ze średnią temperaturą -2,6°C, najcieplejszymi – lipiec i sierpień ze średnią temperaturą 18,5°C. Zima trwa około 75 dni, a lato około 95 dni. Okres wegetacji trwa od 210 do 220 dni.

Terenu objęty planem miejscowym i okolice charakteryzuje duża zmienność rozkładu opadów atmosferycznych. Pod względem ilości opadów badany region zaliczyć można do regionów bardzo ubogich. Średnie roczne sumy opadów wahają się pomiędzy 450-550 mm. Największy wskaźnik wartości opadów zaobserwowano w miesiącach letnich lipcu i sierpniu po około 80 mm. Średnia roczna liczba dni z pokrywą śnieżną wynosi od 45 do 55. Zaobserwowano silne, nietypowe dla tego regionu Polski suche wiatry na ogół napływające z kierunku zachodniego i południowo-zachodniego.

6. Szata roślinna i świat zwierzęcy.

Obszar opracowania został w całości przekształcony przez człowieka, nie znajduje się tutaj potencjalna roślinność naturalna.

Na terenie planu miejscowego prawie nie występuje roślinność drzewiasta – zadrzewienia występują przy wschodniej granicy terenu objętego planem miejscowym i łączą się z zadrzewieniami przylegającymi bezpośrednio do jeziora Grzymisławskiego (przy czym na terenie planu miejscowego jest to góra kilkanaście drzew i krzewów). Są to przeważnie gatunki liściaste, pospolitych gatunków (przeważnie wierzbowate (topole, osiki), olsza). Pozostały skład roślinny tworzą uprawy rolne.

Świat zwierzęcy omawianego obszaru jest typowy dla obszarów rolniczych.

Wśród ptaków mogą pojawiać się przelatujące wróble, mazurki, sroki, kawki, gawrony, kruki,

szpaki, kosy, rudziki, sikory. Mogą pojawiać się również ssaki przystosowane do życia w bliskim sąsiedztwie siedzib ludzkich, takie jak: kret objęty ochroną częściową, kuna domowa, mysz polna, nornica, pospolite gatunki polne i leśne – sarna, zając, jeleń, dzik.

Występuje niewiele miejsc do dogodnego gniazdowania ptactwa (głównie drzewa na wschodzie).

Płazy nie znajdują na tym terenie dogodnych terenów do bytowania, żerowania i rozrodu ze względu na brak cieków wodnych i miejsc wilgotnych. Gady również nie znajdują na tym terenie dogodnych terenów do bytowania, żerowania i rozrodu.

Na obszarze objętym planem miejscowym mogą bytować i żerować niektóre chronione gatunki zwierząt wymienione w rozporządzeniu Ministra Środowiska z dnia 16 grudnia 2016 r. w sprawie ochrony gatunkowej zwierząt (Dz.U. z 2022 r. poz. 2380) – głównie ptaki śpiewające i drapieżne. Nie przewiduje się występowania chronionych gatunków roślin wymienionych w rozporządzeniu Ministra Środowiska z dnia 9 października 2014 r. w sprawie ochrony gatunkowej roślin (Dz. U. z 2014 poz. 1409). Nie przewiduje się występowania chronionych gatunków grzybów.

Gatunki chronione na obszarze objętym planem nie mają zbyt dogodnych warunków bytowania ze względu na niewielkie ilości roślinności drzewiastej i krzewiastej, rolniczy charakter terenu.

7. Przyrodnicze obszary chronione.

Obszar objęty planem miejscowym nie leży na żadnym terenie chronionym, wynikającym z ustawy z dnia 16 kwietnia 2004r. o ochronie przyrody (Dz.U. z 2022 r. poz. 916 z późn. zm.). Nie znajdują się na nim także żadne pomniki przyrody.

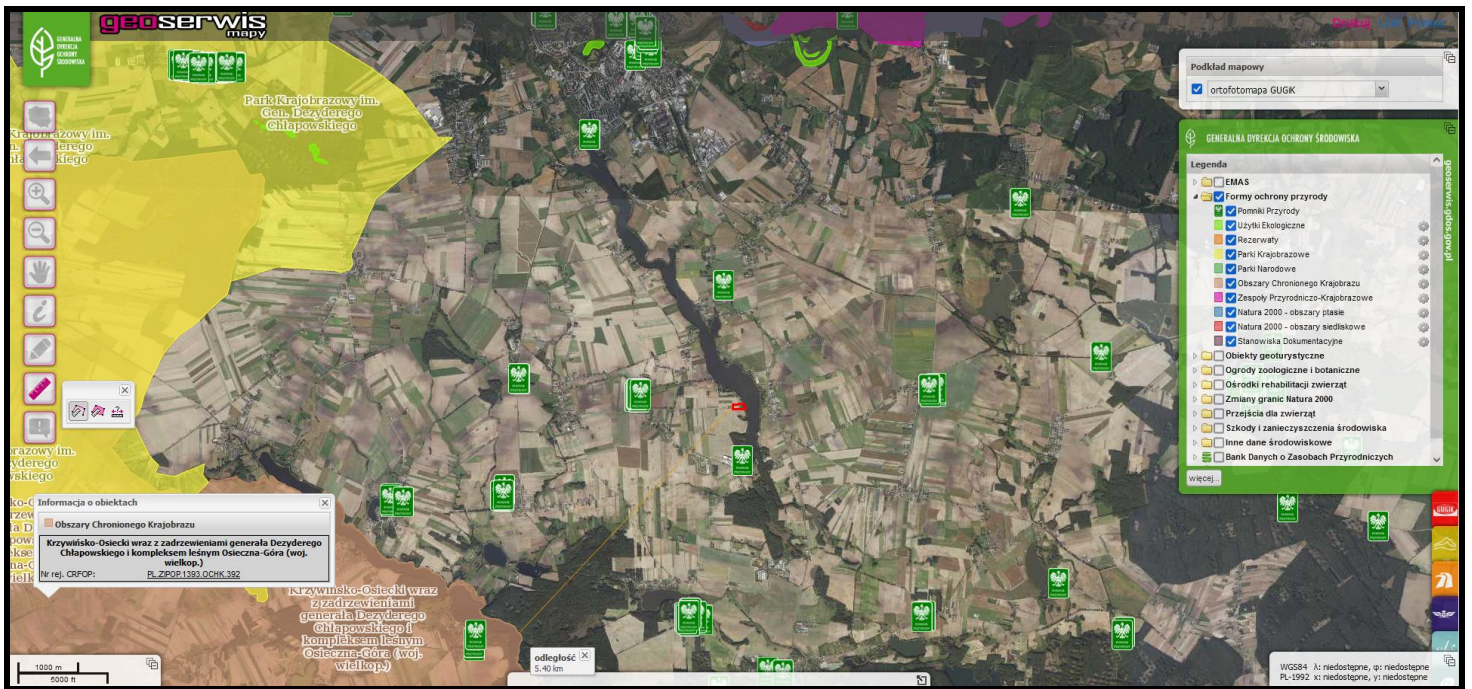
Najbliższym obszarem chronionym wynikającym z ustawy z dnia 16 kwietnia 2004 r. o ochronie przyrody (Dz.U. z 2022 r. poz. 916 z późn. zm.) jest Krzywińsko-Osiecki wraz z zadrzewieniami generała Dezyderego Chłapowskiego i kompleksem leśnym Osieczna-Góra (woj. wielkop.) o nr rejestracyjnym: CRFOP: PL. ZIPOP.1393.OCHK.392, który znajduje się w odległości ok. 5,4 km od terenu objętego planem miejscowym.

Data wyznaczenia: 1992-08-18,

Celem ochrony jest obszar wyznaczony w celu zachowania i ochrony obszarów o cechach środowiska zbliżonego do naturalnego oraz zapewnienia społeczeństwu niezbędnych warunków do wypoczynku i korzystania z walorów krajobrazowych.

Powyższego obszaru chronionego krajobrazu nie obowiązuje ochrona na podstawie prawa międzynarodowego.

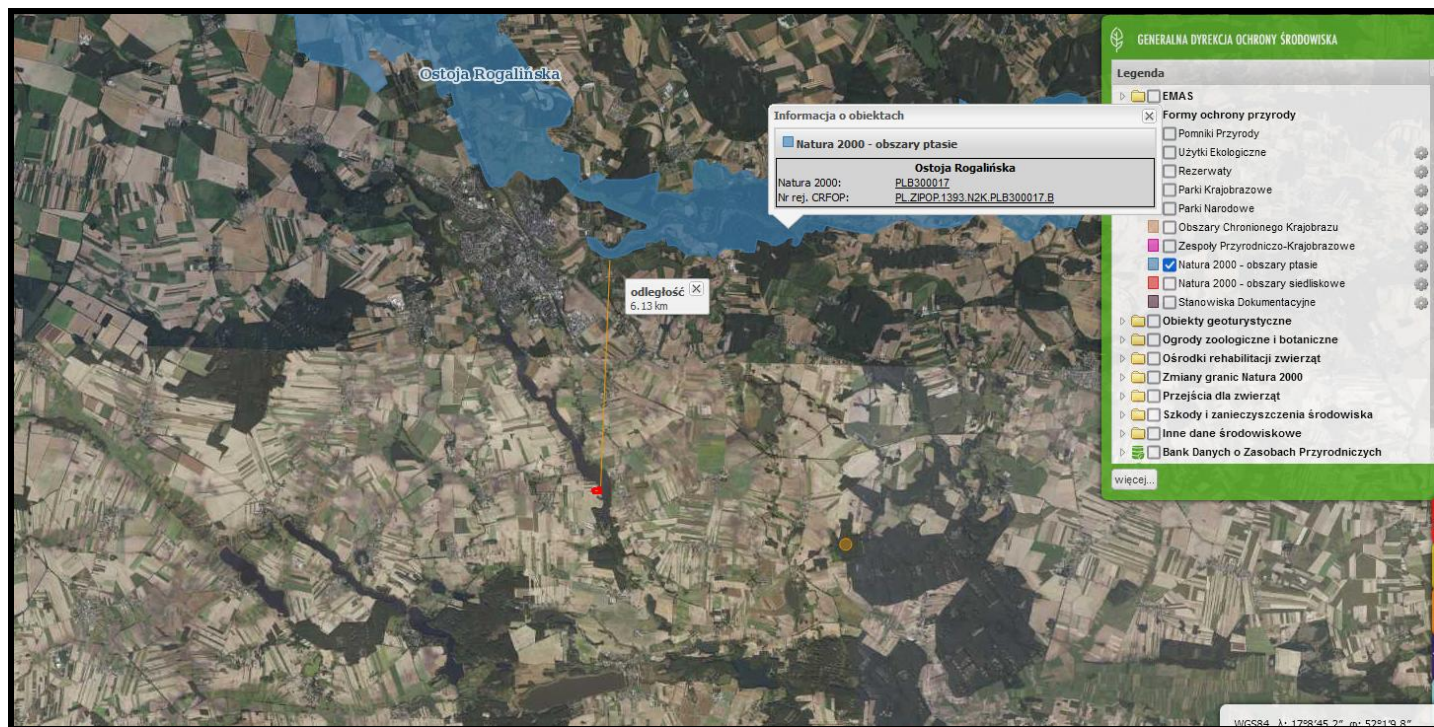
Położenie obszaru objętego planem miejscowym na tle najbliższego obszaru chronionego przedstawiono poniżej (czerwoną obwódką zaznaczono teren objęty planem miejscowym).



Źródło: <http://geoserwis.gdos.gov.pl/mapy/> + opracowanie własne

Najbliższym obszarem Natura 2000 – obszarem ptasim, jest obszar Natura 2000 PLB300017 Ostoja Rogalińska o nr rejestracyjnym: CRFOP: PL.ZIPOP.1393.N2K.PLB300017.B, który znajduje się w odległości ok. 6 km od terenu objętego planem miejscowym.

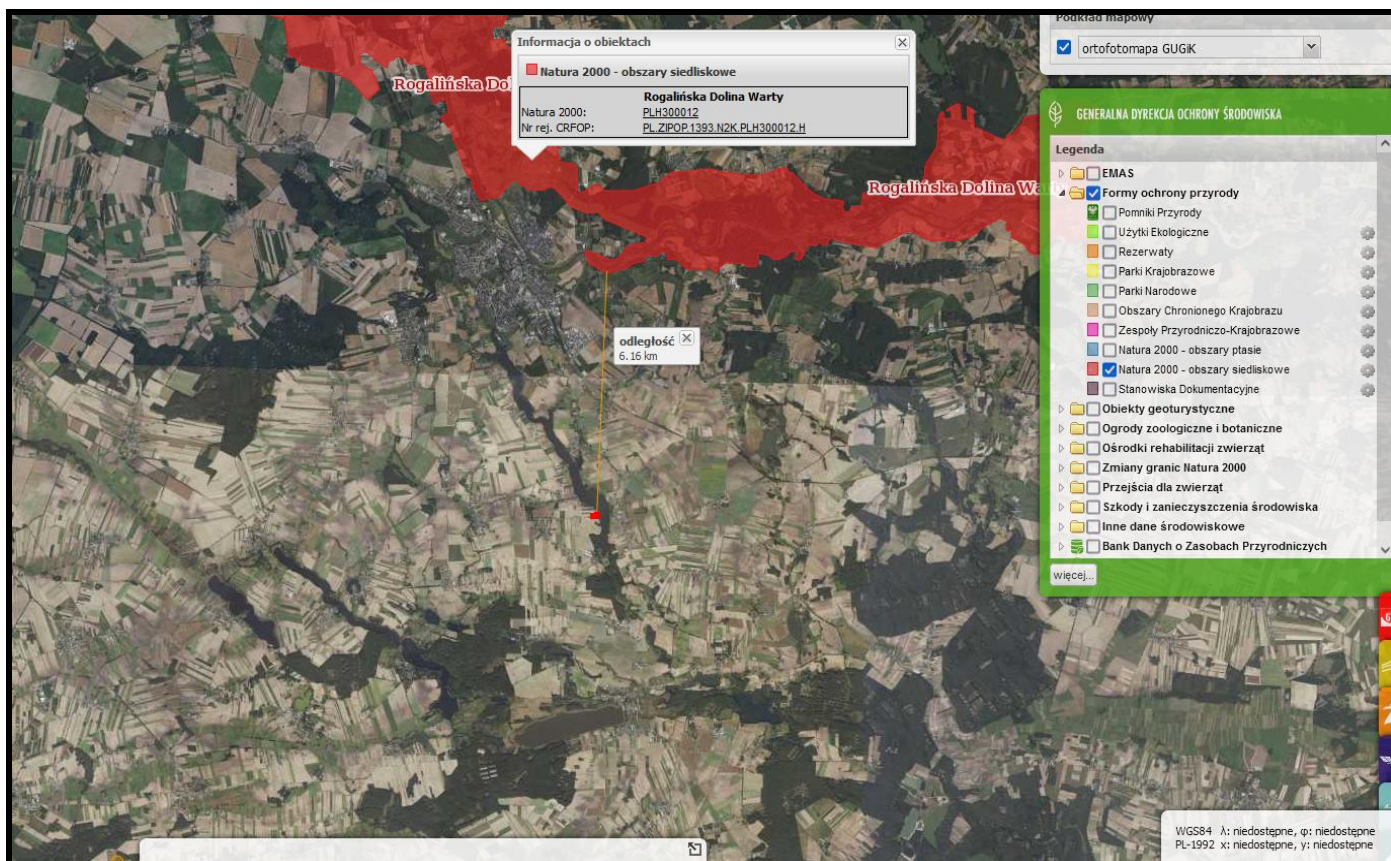
Położenie obszaru objętego planem miejscowym na tle najbliższego obszaru ptasiego Natura 2000 przedstawiono poniżej (czerwoną obwódką zaznaczono teren objęty planem miejscowym).



Źródło: <http://geoserwis.gdos.gov.pl/mapy/> + opracowanie własne

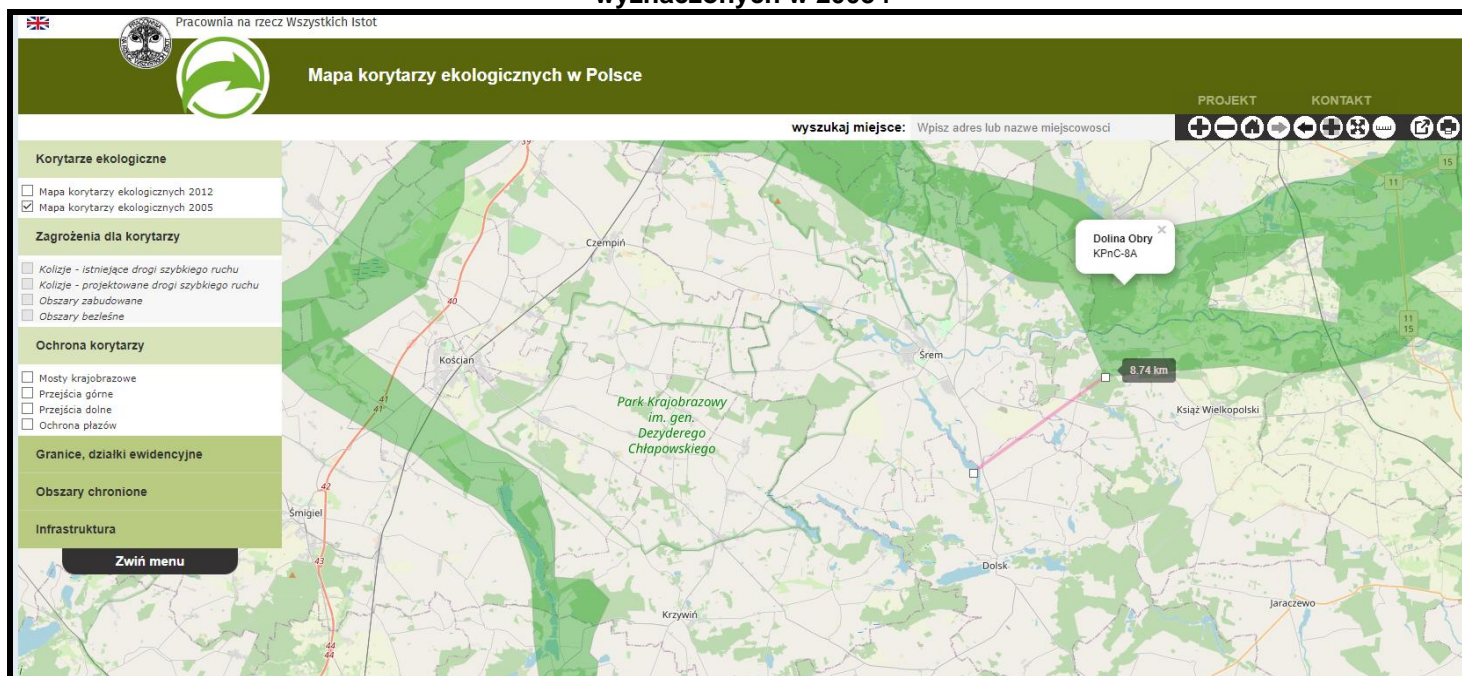
Najbliższym obszarem Natura 2000 – obszarem siedliskowym, jest obszar Natura 2000 PLH300012 Rogalińska Dolina Warty o nr rejestracyjnym: CRFOP: PL.ZIPOP.1393.N2K.PLH300012.H, który znajduje się w odległości ok. 6 km od terenu objętego planem miejscowym.

Odległość obszaru objętego planem miejscowym od najbliższego obszaru siedliskowego Natura 2000 przedstawiono poniżej (czerwoną obwódką zaznaczono teren objęty planem miejscowym).



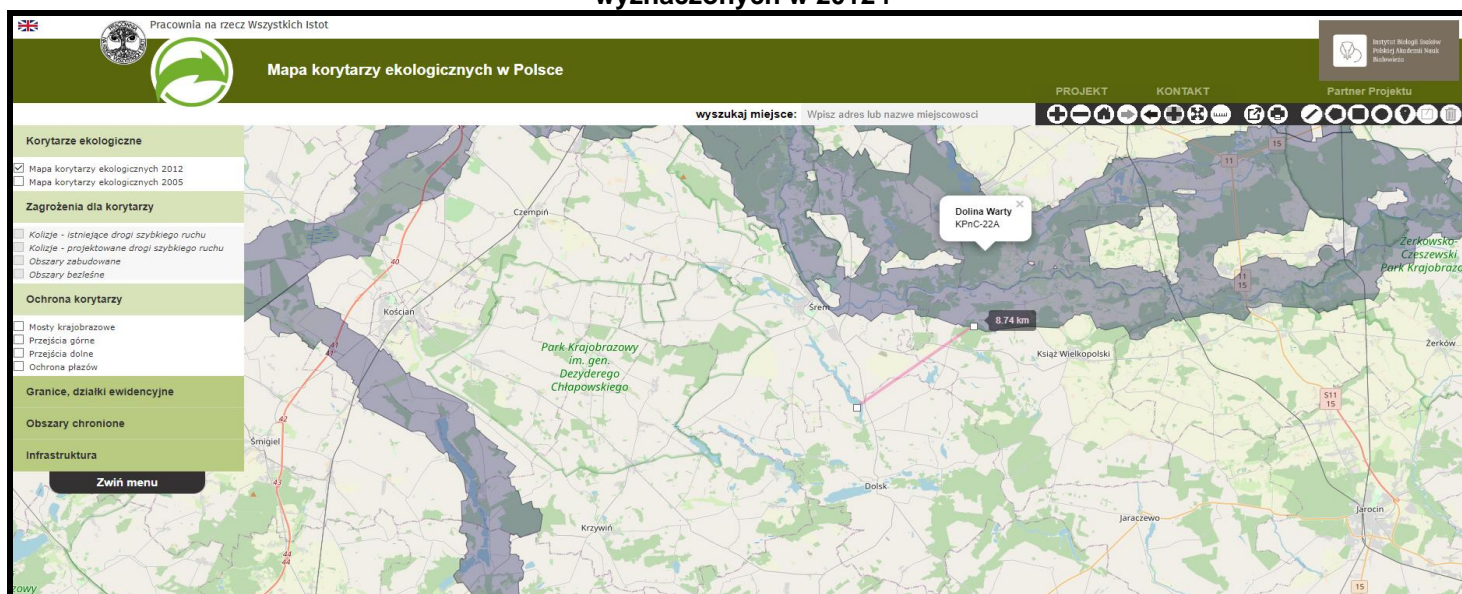
Przez obszar objęty planem miejscowym nie przebiega żaden korytarz ekologiczny.
Najbliższy Korytarz Ekologiczny utworzony w 2005 r to Dolina Obry KPnC-8A, który znajduje się w odległości około 8,7 km od ww. obszaru.

Odległość obszaru objętego planem miejscowym na tle korytarzy ekologicznych wyznaczonych w 2005 r



Najbliższy Korytarz Ekologiczny utworzony w 2012 r to Dolina Warty KPnC-22A, który znajduje się w odległości około 8,74 km od ww. obszaru.

Odległość obszaru objętego planem miejscowym na tle korytarzy ekologicznych wyznaczonych w 2012 r



8. Zabytki oraz inne kulturowe obszary chronione.

Na obszarze planu nie występują zabytki oraz inne kulturowe obszary chronione.

III. Charakterystyka ustaleń miejscowego planu zagospodarowania przestrzennego.

W rozdziale zawarto opis, analizę i ocenę: celów ochrony środowiska istotnych z punktu widzenia projektowanego miejscowego planu zagospodarowania przestrzennego, istniejący stan środowiska oraz potencjalne zmiany tego stanu w przypadku braku realizacji planu miejscowego.

Ponadto przedstawiono analizę ustaleń planu oraz zagrożenia możliwe do zaistnienia na etapie funkcjonowania ustaleń miejscowego planu.

1. Położenie w gminie oraz ograniczenia w zagospodarowaniu przestrzennym.

Teren objęty planem miejscowym położony jest w północnej części gminy Dolsk i obejmuje część obrębu Międzychód.

Na terenie objętym planem miejscowym nie ustalono szczególnych warunków zagospodarowania terenów oraz ograniczeń w ich użytkowaniu. Zakaz zabudowy wprowadzono na terenie rolnictwa, oznaczonego na rysunku planu RN. Powyższy zakaz ma na celu ochronę gruntów rolnych i rolniczej przestrzeni produkcyjnej.

2. Istniejący stan środowiska oraz potencjalne zmiany tego stanu w przypadku braku realizacji projektowanego dokumentu.

W rozdziale przeanalizowano istniejący sposób użytkowania terenu, wskazując na istniejące zagrożenia środowiska, a także prognozując, jakie zmiany mogą nastąpić i jak można uniknąć zmian negatywnych.

Przedmiotowy teren jest objęty obowiązującym planem zagospodarowania przestrzennego. Podstawowym przeznaczeniem na tym obszarze jest teren zabudowy letniskowej.

Teren objęty obowiązującym planem miejscowym jest całkowicie niezainwestowany i stanowi teren użytkowany rolniczo.

W przypadku braku realizacji projektowanego dokumentu na tym terenie nie będzie możliwości wprowadzenia zabudowy letniskowej ze względu na błędne zapisy w starym planie i błędne podkłady geodezyjne uniemożliwiające dokonanie podziału tegoż terenu zgodnie z planem.

Skutki dotychczasowego sposobu użytkowania terenu dla środowiska naturalnego są zarówno pozytywne, jak i negatywne. Do pozytywnych należy brak źródeł zanieczyszczeń powietrza z terenów dotychczas niezainwestowanych. Do negatywnych można zaliczyć ewentualne czynniki odorogenne z terenu rolniczego, a także zwiększenie wprowadzania azotu do gleby, związanego z nawożeniem gruntów rolnych oraz możliwość spływu nawozów naturalnych i mineralnych do wód pobliskiego jeziora.

Uchwalenie planu miejscowego pozwoli na uporządkowanie ustaleń zarówno w zakresie gospodarki przestrzennej jak i ochrony środowiska oraz ograniczenie wprowadzenia niezamierzonej zabudowy.

3. Istniejące problemy ochrony środowiska oraz cele tej ochrony.

Istniejącym problemem ochrony środowiska istotnym z punktu widzenia realizowanego projektu planu miejscowego jest w szczególności możliwość okresowego wzrostu stężeń zanieczyszczeń w powietrzu związana z zastosowanymi paliwami grzewczymi, wzrostem hałasu, wzrostem wytwarzania odpadów.

W zapisach planu miejscowego w zakresie zaopatrzenia w ciepło ustalono stosowanie urządzeń grzewczych przystosowanych do spalania paliw płynnych, gazowych i stałych o niskich wskaźnikach emisji lub alternatywnych źródeł energii oraz ustalono zaopatrzenie w energię ciepłą z indywidualnych systemów grzewczych, z niskoemisyjnych źródeł, w tym: energii elektrycznej, gazu ziemnego, gazu LNG, zgodnie z przepisami odrębnymi. Powyższe jest zgodne z obecnymi zaleceniami krajowymi w zakresie gospodarki cieplnej oraz programem gospodarki niskoemisyjnej i gminnym programem ochrony środowiska.

Odnosnie gospodarki odpadami w zapisach planu miejscowego ustalono gromadzenie i zagospodarowanie odpadów zgodnie z regulaminem utrzymania czystości i porządku na terenie gminy oraz z przepisami odrębnymi

Brak jest zagrożeń związanych ze źle funkcjonującą infrastrukturą techniczną czy też związanych z oddziaływaniem na tereny objęte ochroną.

W planie miejscowym wprowadzono zapisy dotyczące modernizacji i przebudowy istniejących systemów infrastruktury technicznej wraz z obiektami i urządzeniami z nimi związanymi oraz określono zasady ochrony dotyczące powietrza, wód, powierzchni ziemi, wartości kulturowych, ochrony przed hałasem.








4. Projektowana zmiana użytkowania terenu.

Przedmiotowy plan zagospodarowania przestrzennego porządkuje istniejące układy przestrzenne oraz wyznacza nowe użytkowanie terenów zgodnie ze studium uwarunkowań i kierunków zagospodarowania przestrzennego gminy.

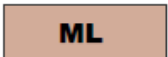

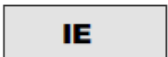
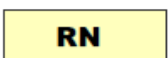
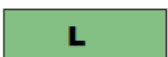
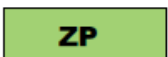


LEGENDA


OZNACZENIA OGÓLNE

	GRANICA OBSZARU OBJĘTEGO MIEJSCOWYM PLANEM ZAGOSPODAROWANIA PRZESTRZENNEGO
	LINIA ROZGRANICZAJĄCA TERENY O RÓŻNYCH FUNKCJACH LUB O RÓŻNYCH ZASADACH ZAGOSPODAROWANIA
	NIEPRZEKRACZALNA LINIA ZABUDOWY
	MIEJSCE WSKAZANIA ODLEGŁOŚCI MIĘDZY LINIĄ ZABUDOWY A KRAWĘDZIĄ TERENU KOMUNIKACJI LUB SZEROKOŚCI TERENU KOMUNIKACJI [M]
	GRANICA DZIAŁEK EWIDENCYJNYCH WRAZ Z ICH NUMEREM
	GRANICA UŻYTKÓW GRUNTOWYCH WRAZ Z OZNACZENIEM WG EGIB
	GRUNTY ROLNE KLASY BONITACYJNEJ IIIA-IIIIB

FUNKCJE ZAGOSPODAROWANIA TERENÓW

	ML	TEREN ZABUDOWY LETNISKOWEJ LUB REKREACJI INDYWIDUALNEJ
	KR	TEREN KOMUNIKACJI DROGOWEJ WEWNĘTRZNEJ
	IE	TEREN ELEKTROENERGETYKI
	RN	TEREN ROLNICTWA Z ZAKAZEM ZABUDOWY
	L	TEREN LASU
	ZP	TEREN ZIELENI URZĄDZONEJ

OZNACZENIA INFORMACYJNE

	KD	DROGA GMINNA GRANICZĄCA Z PLANEM MIEJSCOWYM
---	----	---

W niniejszym planie wyznaczono następujące przeznaczenia terenów:

- teren zabudowy letniskowej lub rekreacji indywidualnej,
- teren komunikacji drogowej wewnętrznej,
- teren elektroenergetyki
- teren rolnictwa z zakazem zabudowy,
- teren lasu,
- teren zieleni urządzonej.

5. Analiza ustaleń projektu miejscowego planu zagospodarowania przestrzennego.

Celem sporządzania projektu miejscowego planu zagospodarowania przestrzennego dla części obrębu geodezyjnego Międzychód jest określenie zasad i warunków zabudowy oraz zagospodarowania terenów (ustalenie funkcji i parametrów zabudowy) i zasad ochrony środowiska przyrodniczego oraz krajobrazu. Obecnie grunty na omawianym obszarze są w całości niezainwestowane i stanowią tereny rolnicze, jednakże wymagają uporządkowania i określenia funkcji za pomocą prawa miejscowego, jakim jest miejscowy plan zagospodarowania przestrzennego.

Planowane przeznaczenie terenu spełnia warunek zgodności ze Studium uwarunkowań i kierunków zagospodarowania przestrzennego gminy Dolsk.

Zgodnie z wymogami ustawy o planowaniu i zagospodarowaniu przestrzennym oraz z zasadą zrównoważonego rozwoju w ustaleniach projektu planu ustalono:

- przeznaczenie terenów,
- linie zabudowy,
- stopień zainwestowania terenu w postaci wskaźnika,
- procentowy udział powierzchni terenu biologicznie czynnego w powierzchni działki,
- parametry projektowanej zabudowy,
- obsługę komunikacyjną,
- zasady wyposażenia terenu w infrastrukturę techniczną.

Ustalenia planu w sposób szczegółowy określają funkcję oraz parametry budynków, ich sposób lokalizacji na działkach poprzez wyznaczenie linii zabudowy.

Analiza ustaleń tekstowych projektu miejscowego planu zagospodarowania przestrzennego w części dotyczącej środowiska przyrodniczego:

- 1) plan ustala lokalizację sieci i urządzeń infrastruktury technicznej,
- 2) w zakresie zaopatrzenia w wodę ustala się:
 - zaopatrzenie w wodę zgodnie z przepisami odrębnymi;
- 3) w zakresie odprowadzania ścieków bytowych i komunalnych ustala się:
 - odprowadzenie ścieków zgodnie z przepisami odrębnymi;
- 4) w zakresie odprowadzania wód opadowych ustala się:
 - odprowadzanie wód opadowych zgodnie z przepisami odrębnymi;
- 5) W zakresie systemów zaopatrzenia w energię cieplną ustala się zaopatrzenie w energię cieplną z indywidualnych systemów grzewczych, z niskoemisyjnych źródeł, w tym: energii elektrycznej, gazu ziemnego, gazu LNG, zgodnie z przepisami odrębnymi oraz stosowanie urządzeń grzewczych przystosowanych do spalania paliw płynnych, gazowych i stałych o niskich wskaźnikach emisji lub alternatywnych źródeł energii;
- 6) w zakresie zaopatrzenia w energię elektryczną ustala się:
 - zaopatrzenie w energię elektryczną zgodnie z przepisami odrębnymi;
- 7) ustala się zaopatrzenie w gaz zgodnie z przepisami odrębnymi.

- 8) dopuszczalne poziomy hałasu w środowisku zgodnie z przepisami odrębnymi na terenach oznaczonych na rysunku planu symbolami literowymi:
- ML – jak dla terenów zabudowy lotniskowej;
- 9) ustalono powierzchnię terenu biologicznie czynnego nie mniejszą niż 40 % działki budowanej dla terenów zabudowy lotniskowej lub rekreacji indywidualnej, oznaczonych na rysunku planu symbolami 1ML, 2ML i min. 70% dla terenów zieleni urządzonej oznaczonych na rysunku planu symbolami 1ZP, 2ZP.

6. Zagrożenia na etapie funkcjonowania ustaleń planu.

Projekt planu zakłada realizację nowej i uporządkowanie istniejącej zabudowy i zagospodarowania terenu zgodnie z ustaleniami Studium uwarunkowań i kierunków zagospodarowania przestrzennego gminy Dolsk.

Zainwestowanie terenów przeznaczonych pod zabudowę charakteryzować się będzie średnią i niską intensywnością. W celu złagodzenia niekorzystnego oddziaływania na środowisko projektowana zabudowa nasycona zostanie min. 40% udziałem powierzchni terenu biologicznie czynnego.

Niekorzystne oddziaływanie związane z wprowadzonym zainwestowaniem, wiązać się będzie z budową, eksploatacją oraz bieżącą konserwacją budynków i urządzeń technicznych, dróg dojazdowych, parkingów oraz utrzymaniem istniejącej zieleni.

Pod warunkiem właściwej realizacji zabudowy oraz eksploatacji zgodnie z przepisami szczególnymi, przekształcenia środowiska będą nieznaczne.

Oddziaływanie na powietrze atmosferyczne uzależnione będzie od zastosowanego wariantu ogrzewania budynków.

Zagrożenia nadzwyczajne dotyczyć mogą niespodziewanych zjawisk przyrodniczych (tj. huragany, ulewne deszcze itp.) lub awarii wynikających z zawodności sprzętu lub zaniedbań ludzkich.

Powodem zagrożeń dla środowiska mogą być wadliwie działające instalacje mechaniczne, niewystarczające lub nadmierne uszczelnienie podłoża, zła gospodarka ściekowa, lub niewłaściwa gospodarka odpadami.

IV. Prognoza oddziaływania na środowisko ustaleń planu.

W rozdziale zawarto opis, analizę i ocenę:

- przewidywanych znaczących oddziaływań na poszczególne elementy środowiska i zdrowie człowieka, cele i przedmiot ochrony obszaru Natura 2000 oraz integralność tego obszaru.

Ponadto przedstawiono:

- metody analizy skutków realizacji postanowień planu miejscowego,
- informację o możliwym transgranicznym oddziaływaniu na środowisko,
- informację o braku rozwiązań alternatywnych.

1. Powierzchnia ziemi.

W rejonie opracowania nie występują obszary naturalne. Teren został przekształcony przez działalność człowieka już kilkadziesiąt lat temu.

Zmiana warunków gruntowo-wodnych dotyczy głównie etapu realizacji inwestycji. W trakcie prac ziemnych, związanych z realizacją nowej zabudowy nastąpi zerwanie i przemieszczenie powierzchniowych warstw glebowych. Naruszeniu i trwałym przekształceniom ulegnie struktura gruntu do głębokości wykonania wykopów pod nawierzchnie, budynki i infrastrukturę techniczną. Przekształcenia nie będą duże. Pojawią się nasypy budowlane, formowane w sposób przypadkowy, co nie spowoduje jednak większych zakłóceń w środowisku.

Ustalenia planu nakazują zagospodarowanie mas ziemnych powstałych podczas prowadzenia robót budowlanych w obrębie działki budowlanej lub usuwanie ich zgodnie z przepisami odrębnymi.

Wprowadzenie terenów zabudowanych na obszarach dotąd nieurbanizowanych zawsze wiąże się ze zwiększeniem ilości produkowanych odpadów. Na przedmiotowym obszarze odpady będą pochodzić z zabudowy lotniskowej.

Zarówno przepisy odrębne, jak i zapisy planu nakazują odpowiednią gospodarkę odpadami poprzez ich segregację i zagospodarowanie w miejscach do tego przeznaczonych (składowiska odpadów) zgodnie z regulaminem utrzymania czystości i porządku na terenie gminy oraz z przepisami odrębnymi.

Przy przestrzeganiu przepisów prawa nie ma ryzyka zanieczyszczenia powierzchni ziemi czy wód związanego z realizacją planu miejscowego.

W planie ustalono zachowanie drzew oraz form zieleni niskiej, we wschodniej części planu wprowadzono przeznaczenie terenu jako las, w zachodniej części planu jako teren rolnictwa z zakazem zabudowy.

Grunty terenu objętego planem nie wymagają zmiany przeznaczenia gruntów rolnych na cele nierolnicze – ustalony teren zabudowy lotniskowej pokrywa się w całości z terenem o takim samym przeznaczeniu w planie zmienianym.

Na obszarze opracowania planu miejscowego nie występują żadne zewidencjonowane złoża naturalne.

2. Ochrona środowiska wodnego.

Ochrona środowiska wodnego polega na zapewnieniu jak najlepszej jakości wód, oraz utrzymywanie ilości wody na poziomie zapewniającym ochronę równowagi biologicznej, co wiąże się z ochroną wód przed zanieczyszczeniem oraz zapewnieniem jak najlepszych warunków retencyjnych.

Uchwalenie planu zagospodarowania przestrzennego wiąże się z wytwarzaniem ścieków oraz powstawaniem odpadów, które mogą mieć niekorzystny wpływ na środowisko wodne, a także ze zmianą warunków retencji.

W celu ochrony środowiska wodnego w planie określono następujące ustalenia:

1) w zakresie zaopatrzenia w wodę ustalono:

- zaopatrzenie w wodę zgodnie z przepisami odrębnymi;

- 2) w zakresie odprowadzania ścieków ustalono:
 - odprowadzenie ścieków zgodnie z przepisami odrębnymi;
- 3) w zakresie odprowadzania wód opadowych ustalono:
 - odprowadzanie wód opadowych zgodnie z przepisami odrębnymi;
- 4) gromadzenie i zagospodarowanie odpadów zgodnie z regulaminem utrzymania czystości i porządku na terenie gminy oraz z przepisami odrębnymi.

Ww. ustalenia planu w odpowiedni sposób chronią środowisko wodne przed zanieczyszczeniem przy założeniu prawidłowej eksploatacji urządzeń infrastruktury.

Zmiana sposobu zagospodarowania terenu wpłynie na zmianę rozdysponowania wód opadowych i roztopowych. Opady trafiające na grunt dzielą się na kilka części:

- część paruje od razu lub po pewnym czasie do atmosfery,
- część wchłaniają korzenie roślin, po czym przechodzi woda do liści, skąd paruje do powietrza (transpiracja),
- część spływa po powierzchni ziemi i dostaje się do wód – przy dużych spadkach spływ może być znaczny,
- ostatnia część infiltruje w grunt zasilając wody podziemne lub w strefach drenażu, również wody powierzchniowe.

Obowiązujące ogólne przepisy dopuszczają gromadzenie ścieków w zbiornikach bezodpływowych oraz odprowadzanie ścieków do przydomowych oczyszczalni ścieków w przypadku braku sieci kanalizacji sanitarnej lub braku możliwości przyłączenia odbiorcy do sieci kanalizacji sanitarnej.

Poprawnie wykonany zbiornik bezodpływowy nie stwarza ryzyka awarii. Najbezpieczniejszym typem zbiorników są zbiorniki wykonane z tworzyw sztucznych. Nie należy z góry zakładać awarii zbiornika, ponieważ awarie zdarzają się również w przypadku sieci kanalizacyjnej.

W celu ochrony środowiska wodnego i gleby organy gminy mają możliwość przeprowadzania okresowych kontroli dokumentów potwierdzających wywóz nieczystości ze zbiorników bezodpływowych w tym częstotliwości ich opróżniania. Rzetelność powyższych działań pozwoli zapewnić właściwą ochronę środowiska wodnego i gleby.

Zmiana zagospodarowania terenu, wpłynie na sposób obiegu wody. Ustalone w planie zagospodarowanie wód opadowych i roztopowych wpłynie na zwiększenie zasobów wód podziemnych na terenie objętym planem, szczególnie na obszarach intensywniej zabudowanych, z których spływ może kumulować się na niewielkim obszarze.

W planie określono intensywności zabudowy – jako wskaźnik powierzchni całkowitej zabudowy w odniesieniu do powierzchni działki budowlanej oraz minimalną powierzchnię biologicznie czynną. Pozwoli to na zachowanie odpowiedniej powierzchni retencji.

Obszar objęty planem nie leży na terenie zagrożonym powodzią.

Mając na względzie charakter i niewielką skalę oddziaływania, zastosowane rozwiązania w zakresie odprowadzania ścieków, wód opadowych i roztopowych stwierdza się brak możliwości

znaczącego oddziaływania na jednolite części wód i nie stwierdza się negatywnego oddziaływania przedmiotowego przedsięwzięcia dla realizacji celów środowiskowych, o których mowa w art. 56, art. 57, art. 59 i art. 61 ustawy z dnia 20 lipca 2017 r. – Prawo wodne, a określonych dla tych części wód w „Planie gospodarowania wodami na obszarze dorzecza Odry”, przyjętym rozporządzeniem Rady Ministrów z dnia 18 października 2016 r. (Dz.U. z 2016 poz. 1967).

Obszar objęty planem miejscowym nie jest położony w strefie ochronnej ujęcia wód podziemnych.

3. Wpływ na jakość powietrza, klimat.

Źródła emisji zanieczyszczeń powietrza terenu objętego planem miejscowym to: emisja niska, pochodząca ze spalania paliw do celów grzewczych na terenach zurbanizowanych oraz emisja wynikająca z ruchu pojazdów.

Istotnym czynnikiem lokalnych warunków klimatycznych jest pokrycie terenu szatą roślinną. Odmienne warunki panują w lasach i na terenach zadrzewionych, nad polami i łąkami inne w obrębie terenów zurbanizowanych. Na terenach zabudowanych ściany budynków, dachy, ciągi komunikacyjne itp., stanowiące powierzchnię absorbującą promieniowanie słoneczne akumulować będą energię ciepłą, a nocą będą one emitować pochłonięte ciepło, powodując podwyższenie temperatury minimalnej powietrza w najbliższym otoczeniu.

Na terenach zurbanizowanych zmienia się również wilgotność powietrza. Zawartość pary wodnej w przyziemnej warstwie atmosfery zależy przede wszystkim od wilgotności podłoża – od rodzaju powierzchni parującej. Powierzchnie zabudowane przyczyniają się do zmniejszenia parowania. Budynki stanowią przeszkodę dla swobodnego przepływu mas powietrza, przyczyniają się do zmniejszenia prędkości wiatru przy powierzchni ziemi i jej wzrostu na wyższych poziomach.

W planie miejscowym zawarto następujące ustalenia mające wpływ na jakość powietrza, klimat:

- 1) w zakresie zaopatrzenia w energię elektryczną ustalono:
 - zaopatrzenie w energię elektryczną zgodnie z przepisami odrębnymi;
- 2) zaopatrzenie w energię ciepłą z indywidualnych systemów grzewczych, z niskoemisyjnych źródeł, w tym: energii elektrycznej, gazu ziemnego, gazu LNG, zgodnie z przepisami odrębnymi:
 - ustalono stosowania urządzeń grzewczych przystosowanych do spalania paliw płynnych, gazowych i stałych o niskich wskaźnikach emisji lub alternatywnych źródeł energii;
- 3) w planie określono minimalną powierzchnię terenu biologicznie czynnego, wprowadzono zachowanie drzew oraz form zieleni niskiej;

Zieleń wpływa na stan jakości powietrza głównie poprzez pochłanianie zanieczyszczeń gazowych i pyłowych. Pochłania dwutlenek węgla i produkuje tlen.

Zastosowanie systemów grzewczych opartych na paliwach niskoemisyjnych w znacznym stopniu pozwoli zredukować emisję zanieczyszczeń do powietrza, powstającą w wyniku używania kotłów na paliwo stałe niskiej jakości. W związku z powyższym, przy zachowaniu ustaleń planu jakość powietrza na omawianym terenie powinna ulec poprawie.

Ustalenia planu w zakresie stosowania urządzeń grzewczych zawierają działania naprawcze

zawarte w „Programie Ochrony Powietrza dla strefy wielkopolskiej” poprzez jak wyżej wspomniano nakaz stosowania urządzeń grzewczych przystosowanych do spalania paliw płynnych, gazowych i stałych o niskich wskaźnikach emisji lub alternatywnych źródeł energii, wprowadzenie zieleni izolacyjnej, wprowadzenie odpowiedniego procentu powierzchni biologicznie czynnej.

Nie przewiduje się wpływu ustaleń planu na klimat (w tym mikroklimat) ze względu na bardzo niewielki obszar objęty planem (jest to niewielki fragment obrębu Międzychód o powierzchni 27366 m²).

Wprowadzone ustalenia dotyczące zachowania zieleni oraz określona minimalna powierzchnia terenu biologicznie czynnego, wprowadzone przeznaczenie terenu lasu, terenu rolnictwa z zakazem zabudowy wystarczająco kształtują warunki termiczne, anemometryczne i wilgotnościowe terenu planu, ustalenia te przeciwdziałają także wzrostowi temperatury na terenach zabudowanych.

Intensywność zabudowy jako wskaźnik powierzchni całkowitej zabudowy w odniesieniu do powierzchni działki budowlanej w planie miejscowym maksymalnie określono na 2,0. Ze względu na jej niewielką wartość nie spowoduje to powstania wyspy ciepła.

Ustalony w planie sposób zagospodarowania terenu nie spowoduje znaczącego negatywnego oddziaływania na stan powietrza atmosferycznego oraz klimat w tym poprzez ww. ustalenia zawiera działania adaptacyjne do zmiany klimatu.

Odpowiednia gospodarka wodami na obszarze planu, wyrażona poprzez właściwą gospodarkę wodno-ściekową, zachowanie i zwiększenie terenów retencji, ustalenie odpowiedniej wartości powierzchni biologicznie czynnej i intensywności zabudowy; ustalenia planu w zakresie stosowania urządzeń grzewczych opartych na paliwach niskoemisyjnych uwzględniają zalecenia zawarte w opracowaniu „Strategiczny plan adaptacji dla sektorów i obszarów wrażliwych na zmiany klimatu do roku 2020 z perspektywą do roku 2030”.

4. Krajobraz.

Ustawa o ochronie przyrody definiuje walory krajobrazowe jako wartości ekologiczne, estetyczne lub kulturowe obszaru oraz związane z nim rzeźbę terenu, twory i składniki przyrody, ukształtowane przez siły przyrody lub działalność człowieka. Ustawa o ochronie zabytków i opiece nad zabytkami definiuje natomiast pojęcie krajobrazu kulturowego, czyli przestrzeni historycznie ukształtowanej w wyniku działalności człowieka, zawierającej wytwory cywilizacji oraz elementy przyrodnicze. Obie te definicje wskazują na istniejącą zależność pomiędzy naturalnymi walorami środowiska oraz działalnością człowieka i jego wkładem w kreowanie krajobrazu. Zapisy planu miejscowego mają pozwolić na ochronę wszystkich składników krajobrazu, a w szczególności istniejącej zieleni, walorów architektonicznych zabudowy i wprowadzenie nowych elementów przyrodniczych i budowlanych w harmonii z otoczeniem.

W celu ochrony krajobrazu wprowadzono ustalenia dotyczące zasad kształtowania zabudowy oraz wskaźników zagospodarowania terenu, zapewniających spełnienie walorów architektonicznych i krajobrazowych ze względu na przeznaczenie przedmiotowego terenu pod realizację zabudowy letniskowej.

Plan miejscowy w § 6 zawiera następujące ustalenia i zakazy dotyczące m.in. zasad ochrony krajobrazu kulturowego:

- 1) ustalono gromadzenie i zagospodarowanie odpadów zgodnie z regulaminem utrzymania czystości i porządku na terenie gminy oraz z przepisami odrębnymi;
- 2) ustalono zagospodarowania mas ziemnych powstałych podczas prowadzenia robót budowlanych w obrębie działki budowlanej lub usuwanie ich zgodnie z przepisami odrębnymi;
- 3) ustalono zaopatrzenie w energię ciepłą z indywidualnych systemów grzewczych, z niskoemisyjnych źródeł, w tym: energii elektrycznej, gazu ziemnego, gazu LNG, zgodnie z przepisami odrębnymi oraz stosowanie urządzeń grzewczych przystosowanych do spalania paliw płynnych, gazowych i stałych o niskich wskaźnikach emisji lub alternatywnych źródeł energii.
- 4) zakazano lokalizacji obiektów tymczasowych, z wyjątkiem obiektów niezbędnych przy budowie budynków i budowli, wznoszonych wyłącznie na czas budowy;
- 5) zakazano budowy nowych napowietrznych linii elektroenergetycznych.

Nieuniknione przekształcenia środowiska i krajobrazu, związane z realizacją ustaleń miejscowego planu mogą zostać ograniczone poprzez wdrożenie odpowiednich działań proekologicznych, na etapie przygotowania i realizacji inwestycji budowlanych.

W planie określono również linie zabudowy wzdłuż dróg w celu stworzenia jednolitych ciągów zabudowy.

Nie przewiduje się przekształceń istniejącej rzeźby terenu, poza chwilowymi przekształceniami związanymi z etapem budowy obiektów budowlanych.

Ustalenia planu miejscowego nie mają wpływu na ważne lub charakterystyczne cechy krajobrazu – projektowane przeznaczenie terenu i jego planowana zabudowa nie będzie się wyróżniać na tle sąsiedniego terenu, nie będzie go także w żaden sposób ograniczać.

Skutkiem realizacji ustaleń niniejszego planu będą trwałe zmiany w krajobrazie wyrażające się w powstaniu nowej zabudowy. Planowana zabudowa jest zgodna z kierunkiem rozwoju przestrzennego zaproponowanym w Studium uwarunkowań i kierunków zagospodarowania przestrzennego gminy Dolsk.

5. Dziedzictwo kulturowe i zabytki oraz dobra kultury współczesnej.

W zakresie zasad ochrony dziedzictwa kulturowego i zabytków oraz dóbr kultury współczesnej nie podjęto ustaleń ze względu na niewystępowanie powyższych na terenie objętym planem miejscowym.

6. Wpływ na różnorodność biologiczną, florę i faunę, przyrodnicze obszary chronione.

Obszar objęty planem miejscowym nie leży na żadnym terenie chronionym, wynikającym z ustawy z dnia 16 kwietnia 2004r. o ochronie przyrody (Dz.U. z 2022 r. poz. 916 z późn. zm.).

Najbliższe tereny chronione wyznaczone na podstawie ustawy o ochronie przyrody zostały szczegółowo opisane w pkt II.7 niniejszej prognozy.

W projekcie planu zawarto ustalenia i zakazy mające wpływ na różnorodność biologiczną,

flore i faunę, przyrodnicze obszary chronione:

- 1) plan określa minimalną powierzchnię terenu biologicznie czynnego, który stanowi potencjalny teren zagospodarowany zielenią: zieleń stwarza dogodne warunki dla bytowania zwierząt, zatrzymuje wilgoć;
- 2) ustalono zachowanie drzew oraz form zieleni niskiej, które zatrzymują wilgoć, wpływają korzystnie na mikroklimat i zdrowie ludzi;
- 3) ustalono gromadzenie i zagospodarowanie odpadów zgodnie z regulaminem utrzymania czystości i porządku na terenie gminy oraz z przepisami odrębnymi: właściwa gospodarka odpadami pozwoli zachować czystość i porządek;
- 4) ustalono zagospodarowania mas ziemnych powstałych podczas prowadzenia robót budowlanych w obrębie działki budowlanej lub usuwanie ich zgodnie z przepisami odrębnymi: właściwa gospodarka masami ziemnymi pozwoli zachować odpowiednie walory krajobrazu oraz właściwe stosunki wodne;
- 5) w zakresie systemów zaopatrzenia w energię ciepłą ustalono zaopatrzenie w energię ciepłą z indywidualnych systemów grzewczych, z niskoemisyjnych źródeł, w tym: energii elektrycznej, gazu ziemnego, gazu LNG, zgodnie z przepisami odrębnymi oraz stosowanie urządzeń grzewczych przystosowanych do spalania paliw płynnych, gazowych i stałych o niskich wskaźnikach emisji lub alternatywnych źródeł energii;
- 6) zastosowanie systemów grzewczych opartych na paliwach niskoemisyjnych w znacznym stopniu pozwoli zredukować emisję zanieczyszczeń do powietrza, powstającą w wyniku używania kotłów na paliwo stałe niskiej jakości. W związku z powyższym, przy zachowaniu ustaleń planu jakości powietrza na omawianym terenie nie powinna ulec pogorszeniu;
- 6) zakazano lokalizowania inwestycji mogących potencjalnie zawsze znacząco oraz zawsze znacząco oddziaływać na środowisko z wyjątkiem obiektów infrastruktury technicznej oraz inwestycji celu publicznego;
- 7) na wschodzie terenu objętego planem miejscowym wprowadzono przeznaczenie terenu jako las, a na wschodzie teren rolnictwa z zakazem zabudowy. Takie przeznaczenie teren będzie pozytywnie wpływać na różnorodność biologiczną, florę i faunę poprzez zwiększenie miejsc żerowania, bytowania, rozrodu.

Biorąc pod uwagę powyższe ustalenia i zakazy nie prognozuje się znaczącego negatywnego oddziaływania na środowisko biotyczne. Nie prognozuje się również negatywnego wpływu na najbliższe obszary chronione w tym obszary Natura 2000 ze względu na znaczną odległość od tych obszarów oraz powyższe ustalenia i zakazy.

7. Ochrona przed hałasem.

Na terenie planu miejscowego ustalono ochronę terenów wymagających ochrony akustycznej:

- a) ustalono dopuszczalne poziomy hałasu w środowisku zgodnie z przepisami odrębnymi na terenach oznaczonych na rysunku planu symbolami literowymi:
 - ML – jak dla terenów zabudowy letniskowej.

Wymagane standardy dotyczące klimatu akustycznego są zgodne z rozporządzeniem Ministra Środowiska z dnia 14 czerwca 2007 roku w sprawie dopuszczalnych poziomów hałasu w środowisku (tj. Dz.U. z 2014 r. poz. 112).

Poza terenem planu tereny nie wymagają ochrony akustycznej lub wymagają ochrony akustycznej jak w niniejszym planie (teren zabudowy lotniskowej w kierunku północno-wschodnim).

Zagospodarowanie terenu wokół obszaru opracowania przedstawia się następująco:

- teren zabudowany zabudową lotniskową (dz. o nr. ewid. 29/6),
- drogi dojazdowe,
- jezioro,
- grunty rolne,
- sad.

Istniejący ciąg komunikacyjny to gruntowa droga gminna, o znikomym ruchu pojazdów (głównie dojazdy do pól). Nie jest to droga powodująca nadmierne obciążenie pojazdami i co za tym idzie mogące przyczynić się do znacznej emisji hałasu.

Żadne ustalenia planu miejscowego nie wpłyną negatywnie na warunki akustyczne terenu poza opracowaniem ze względu na brak konieczności ochrony akustycznej tego terenu (są to głównie grunty rolne) lub konieczność takiej samej ochrony akustycznej jak dla terenu objętego planem miejscowym (jak dla zabudowy lotniskowej) .

Na terenie opracowania nie ustalono terenów, których zagospodarowanie wiązałoby się ze znacznym przekroczeniem norm hałasu.

8. Promieniowanie elektromagnetyczne.

W granicach planu i w najbliższym otoczeniu nie występują znaczące źródła promieniowania elektromagnetycznego. Źródłami pola elektromagnetycznego powodującego przekroczenie wartości dopuszczalnych mogą być linie elektroenergetyczne, jeśli ich napięcie znamionowe jest równe bądź wyższe niż 110 kV.

Na terenie objętym planem miejscowym zakazano budowy nowych napowietrznych linii elektroenergetycznych.

9. Wpływ na zasoby naturalne.

Zasoby naturalne to wszelkie występujące na ziemi naturalne dobra możliwe do wykorzystania przez człowieka.

Żadne z występujących dóbr nie będzie wykorzystywane w sposób powodujący zakłócenie równowagi w środowisku, a więc realizacja ustaleń planu nie będzie miała znaczącego oddziaływania na zasoby naturalne.

10. Wpływ na zabytki i dobra materialne.

Ustalenia planu miejscowego nie mają wpływu na zabytki ponieważ takowe nie występują na omawianym terenie.

Dobrami materialnymi z definicji jest wszystko, co dana jednostka ludzka może gromadzić wokół siebie tworząc własne środowisko materialne. W omawianym przypadku dobrami materialnymi są grunty rolne, które częściowo planuje się przeznaczyć pod zainwestowanie.

Zmiana funkcji terenu wymaga uwzględnienia prawa własności. Do projektu planu osoby fizyczne i prawne oraz jednostki organizacyjne nie posiadające osobowości prawnej mogą wnosić uwagi – jeśli ustalenia planu naruszałyby prawo własności, ustalenia te można skorygować.

Biorąc powyższe pod uwagę stwierdza się, że ustalenia projektu miejscowego planu zagospodarowania przestrzennego w dostateczny sposób zapewniają ochronę dóbr materialnych.

11. Wpływ na warunki życia i zdrowie ludzi.

Wpływ realizacji postanowień planu na zdrowie i życie ludzi jest wypadkową stanu poszczególnych komponentów środowiska, które zostały omówione w poprzednich rozdziałach.

Dla zapewnienia właściwych warunków życia oraz komfortu psychicznego mieszkańców niezbędne jest utrzymanie standardów środowiska na określonym poziomie.

W planie zawarto następujące ustalenia mające wpływ na warunki życia i zdrowie ludzi:

- ustalenia dotyczące rozwiązania gospodarki wodno-ściekowej,
- ustalenia zapewniające ochronę powietrza atmosferycznego poprzez stosowanie zaopatrzenie w energię cieplną z indywidualnych systemów grzewczych, z niskoemisyjnych źródeł, w tym: energii elektrycznej, gazu ziemnego, gazu LNG, zgodnie z przepisami odrębnymi oraz stosowanie urządzeń grzewczych przystosowanych do spalania paliw płynnych, gazowych i stałych o niskich wskaźnikach emisji lub alternatywnych źródeł energii;
- określono powstawanie zieleni (tereny biologicznie czynne, ustalono przeznaczenie terenu we wschodniej części planu jako las, wprowadzono ochronę istniejących drzew, zgodnie z przepisami odrębnymi. Zieleń zatrzymuje wilgoć, wpływa korzystnie na mikroklimat i zdrowie ludzi. Zieleń wpływa na stan jakości powietrza głównie poprzez pochłanianie zanieczyszczeń gazowych i pyłowych. Pochłania dwutlenek węgla i produkuje tlen, który, jest wytwarzany w zielonych częściach roślin w procesie fotosyntezy z udziałem energii słonecznej i wody. Zieleń również tłumi hałas, a także wpływa pozytywnie na psychikę;
- ustalono dopuszczalne poziomy hałasu w środowisku zgodnie z rozporządzeniem Ministra Środowiska z dnia 14 czerwca 2007 roku w sprawie dopuszczalnych poziomów hałasu w środowisku (tj. Dz.U. z 2014 r. poz. 112).

Biorąc pod uwagę powyższe ustalenia planu nie przewiduje się negatywnego oddziaływania na warunki życia i zdrowie ludzi.

12. Przewidywane skutki oddziaływania planu na całokształt środowiska przyrodniczego.

W tabeli poniżej przedstawiono oddziaływanie projektowanej zmiany użytkowania terenów na poszczególne komponenty środowiska według kryteriów wymienionych w ustawie o udostępnianiu informacji o środowisku i jego ochronie, udziale społeczeństwa w ochronie środowiska oraz o ocenach oddziaływania na środowisko (Dz.U. z 2022 r. poz. 1029 z późn. zm.).

Oddziaływanie podzielono na pozytywne (symbol „+”) i negatywne (symbol „-”).

Oddziaływanie planu miejscowego									
analizowany komponent środowiska	rodzaj oddziaływania								
	bezpośrednie	pośrednie	wtórne	skumulowane	krótkoterminowe	średnioterminowe	długoterminowe	stale	chwilowe
różnorodność biologiczna	+	+	+	+	+	+	+	+	-
ludzie	+	+	+	+	+	+	+	+	-
zwierzęta	+	+	+	+	+	+	+	+	-
rośliny	+	+	+	+	+	+	+	+	-
woda	+	+	+	+	+	+	+	+	-
powietrze	-	+	+	-	-	+	+	+	-
powierzchnia ziemi	-	+	+	-	+	+	-	+	-
krajobraz	+	+	+	+	+	+	+	+	-
klimat	+	+	+	+	+	+	+	+	+
zasoby naturalne	+	+	+	+	+	+	+	+	+
zabytki	+	+	+	+	+	+	+	+	+
dobra materialne	+	+	+	+	+	+	+	+	+

Z powyższej analizy wynika, iż przewidywalne negatywne oddziaływanie planu miejscowego na: różnorodność biologiczną, ludzi, zwierzęta, rośliny, powierzchnię ziemi, krajobraz będzie chwilowe. Związane to będzie głównie z etapem realizacji inwestycji – zanieczyszczenie powierzchni ziemi, realizacja wykopów pod zabudowę, hałas ziemi, czy krótkotrwała zmiana stosunków wodnych na etapie budowy obiektów budowlanych i systemów infrastruktury technicznej.

Nie przewiduje się długoterminowego negatywnego oddziaływanie na rośliny ze względu na barak roślinności drzewiastej i krzewów na terenie przeznaczonym pod zabudowę lotniskową.

Krótkoterminowe, skumulowane, bezpośrednie, a także chwilowe negatywne oddziaływanie na powietrze związane może być z zanieczyszczeniem powietrza w okresie jesienno-zimowym (eksploatacja systemów grzewczych).

Długoterminowe, skumulowane, bezpośrednie, negatywne oddziaływanie na powierzchnię ziemi może się wiązać z przekształceniem gleb rolnych, (może to być związane ze zwiększoną produkcją odpadów oraz zwiększonym hałasem, zmniejszeniem powierzchni biologicznie czynnej).

Negatywne oddziaływania zostaną zminimalizowane poprzez odpowiednie ustalenia planu miejscowego omówione szczegółowo we wcześniejszych punktach prognozy.

Realizacja zabudowy i ustalenia planu na przedmiotowym obszarze przyniosą ze sobą znacznie więcej skutków pozytywnych i oddziałujących długoterminowo. Podniesione zostaną walory estetyczne i krajobrazowe omawianej części obrębu geodezyjnego Międzychód oraz poprawi się znacznie jakość życia mieszkańców poprzez uporządkowanie przestrzeni, właściwą gospodarkę wodno-ściekową, odpadową i emisyjną, zgodnie z ustaleniami Studium uwarunkowań i kierunków zagospodarowania przestrzennego gminy Dolsk.

13. Transgraniczne oddziaływanie na środowisko.

Z uwagi na położenie geograficzne omawianego terenu (w znacznej odległości od granic państwa) nie przewiduje się transgranicznego oddziaływania na środowisko.

14. Alternatywne rozwiązania.

Nie przewiduje się dodatkowej analizy alternatywnych rozwiązań ponieważ:

- ustalenia planu porządkują istniejące układy przestrzenne zgodnie ze Studium uwarunkowań i kierunków zagospodarowania przestrzennego gminy Dolsk,
- ustalenia planu zapewniają ochronę poszczególnych komponentów środowiska przyrodniczego, nie ingerują w obszary przyrodniczo cenne, a także nie powodują zakłócenia funkcjonowania powiązań przyrodniczych.

Planowane zmiany nie są sprzeczne z zasadą rozwoju zrównoważonego definiowanego jako rozwój społeczno-gospodarczy, w którym następuje proces integrowania działań politycznych, gospodarczych i społecznych, z zachowaniem równowagi przyrodniczej oraz trwałości podstawowych procesów przyrodniczych, w celu zagwarantowania możliwości zaspokajania podstawowych potrzeb poszczególnych społeczności lub obywateli zarówno współczesnego pokolenia, jak i przyszłych pokoleń.

15. Przewidywane metody analizy skutków realizacji postanowień projektowanego dokumentu oraz częstotliwość jej przeprowadzania.

W myśl art. 51 pkt 2c ustawy z dnia 3 października 2008 roku o udostępnianiu informacji o środowisku i jego ochronie, udziale społeczeństwa w ochronie środowiska oraz o ocenach oddziaływania na środowisko (Dz.U. z 2022 r. poz. 1029 z późn. zm.) w prognozie zawiera się propozycje dotyczące przewidywanych metod analizy skutków realizacji postanowień projektowanego dokumentu oraz częstotliwości jej przeprowadzania.

Projekt planu porządkuje zabudowę letniskową, wprowadza teren leśny i teren rolnictwa z zakazem zabudowy, a ponadto teren ten ma stosunkowo niewielką powierzchnię (27366 m²) – w odniesieniu do skali gminy jest to niewielki fragment o jednorodnym sposobie zagospodarowania.

W celu oceny skutków realizacji postanowień projektowanego dokumentu organy gminy mają możliwość przeprowadzania okresowych kontroli: w zakresie gospodarki ściekowej w postaci kontroli dokumentów potwierdzających wywóz nieczystości ze zbiorników bezodpływowych w tym częstotliwości ich opróżniania; gospodarki odpadami – kontrola właściwej segregacji odpadów, deklaracji ilości odpadów; kontroli urządzeń grzewczych w zakresie właściwego spalania; kontroli

w zakresie ewentualnego zakłócenia stosunków wodnych (odprowadzanie wód opadowych i roztopowych). W razie konieczności np. podejrzenia przekroczenia norm hałasu, zbadaniem oddziaływania zajmuje się WIOŚ.

Rzetelność powyższych działań pozwoli zapewnić właściwą ochronę poszczególnych komponentów środowiska.

V. Streszczenie w języku niespecjalistycznym.

Przy sporządzaniu niniejszego opracowania oparto się na szeregu dokumentów wykonanych na potrzeby gminy oraz na podstawie przepisów prawa. Dla rozpoznania środowiska przyrodniczego przeanalizowane zostały kolejno jego składniki: położenie geograficzne i rzeźba terenu, warunki geologiczno-gruntowe, stosunki wodne, warunki glebowe, szatę roślinną i świat zwierzęcy, klimat lokalny oraz obszary chronione.

Podstawę do opracowania niniejszej prognozy stanowi uchwała Rady Miasta i Gminy Dolsk Nr XLIII/290/22 z dnia 25 maja 2022 r., w sprawie przystąpienia do sporządzenia miejscowego planu zagospodarowania przestrzennego dla części obrębu geodezyjnego Międzychód.

Teren objęty planem miejscowym położony jest w północnej części gminy Dolsk.

Cały obszar planu leży na „Pojezierzu Krzywińskim”, jest to jeziorna wysoczyzna morenowa.

Rzeźba terenu objętego planem miejscowym jest płaska, mało urozmaicona, występuje brak przewyższeń. Teren wznosi się maks. od ok. 73 m n.p.m na wschodzie do ok. 83 m n.p.m. na zachodzie.

Obszar planu miejscowego leży w północnej części obszaru zwanego monokliną przedsudecką. Spąg trzeciorzędu występuje na głębokości od 170 do 200 m a miąższość wynosi ok. 160 m. Są to głównie piaski drobnoziarniste, łył pliczeńskie, mułki. Utwory czwartorzędowe to utwory polodowcowe, głównie gliny.

Przedmiotowy teren jest niezainwestowany – stanowi w całości tereny użytkowane rolniczo. Potencjalna roślinność naturalna jest w całości przekształcona przez człowieka.

Grunty terenu objętego planem według ewidencji to użytki rolne – grunty orne klas bonitacyjnych IIIa, IIIb, IVa.

Zgodnie z informacjami Państwowego Gospodarstwa Wodnego Wody Polskie opublikowanymi na stronie Hydroportalu https://wody.isok.gov.pl/imap_kzgw/?gpmmap=gpPGW obszar planu należy do Obszaru Dorzecza Odry, Jednolitych Część Wód Powierzchniowych Regionu Warty kod PL6000WA, Jednolitych Część Wód Powierzchniowych Pysząca o kodzie RW600017185549 i należy do następujących poziomów zlewni:

- Odra,
- Warta,
- Warta od Prosnego do Wełny,
- Warta od Moskawy do Kan. Mosińskiego,
- Pysząca,
- Zlewnia Jeziora Grzymiśławskiego,
- Zlewnia elementarnej Jeziora Grzymiśławskiego.

Na terenie planu miejscowego nie występują żadne ciek wodne powierzchniowe.

Zgodnie z informacjami Państwowego Gospodarstwa Wodnego Wody Polskie opublikowanymi na stronie Hydroportalu https://wody.isok.gov.pl/imap_kzgw/?gmap=gpPGW obszar planu należy do Jednolitych Części Wód Podziemnych o numerze PLGW600061.

Obszar planu miejscowego nie jest położony w granicach występowania udokumentowanych zbiorników wód podziemnych

Najbliższy zbiornik wód podziemnych to zbiornik o numerze 150 – Pradolina Warszawa-Berlin, który znajduje się w odległości ok. 4 km od terenu objętego przedmiotowym planem miejscowym.

Zgodnie z oceną ryzyka powodziowego, opublikowaną na stronie internetowej https://wody.isok.gov.pl/imap_kzgw/ obszar objęty planem nie leży na terenie zagrożonym powodzią.

Obszar objęty planem miejscowym nie jest położony w strefie ochronnej ujęcia wód podziemnych.

Gmina Dolsk należy do strefy wielkopolskiej Kod PL3004

Wyniki oceny jakości powietrza w województwie Wielkopolskim w roku 2021 przedstawiały się następująco:

- pod kątem ochrony zdrowia ludzi strefę wielkopolską zaliczono do:
 - **klasy A:** dla poziomu dopuszczalnego w ocenie rocznej dotyczącej: SO₂, NO₂, CO, C₆H₆; według poziomu docelowego dla O₃, pyłu zawieszonego PM₁₀, dla czasu uśredniania rok; w ocenie rocznej dotyczącej pyłu zawieszonego PM_{2,5} w odniesieniu do poziomu dopuszczalnego I fazy; w ocenie rocznej dotyczącej ołowiu w pyle PM₁₀; w ocenie rocznej dotyczącej arsenu w pyle PM₁₀; w ocenie rocznej dotyczącej kadmu w pyle PM₁₀; w ocenie rocznej dotyczącej niklu w pyle PM₁₀;
 - **klasy C1:** dla czasu uśredniania rok, w ocenie rocznej dotyczącej pyłu zawieszonego PM_{2,5} w odniesieniu do poziomu dopuszczalnego – II fazy;
 - **klasy C:** w ocenie rocznej dotyczącej pyłu zawieszonego PM₁₀, dla czasu uśredniania 24 h; w ocenie rocznej dotyczącej benzo(a)pirenu w pyle zawieszonym PM₁₀;
 - **klasy D2:** wg poziomu celu długoterminowego dla O₃.

Ze względu na niewielką powierzchnię terenu objętego planem i brakiem obserwacji klimatycznej dla tego obszaru, klimat scharakteryzowano w odniesieniu do całej gminy.

Obszar ten charakteryzuje się zmiennością i różnorodnością typów pogody. Posiada on cechy charakterystyczne dla klimatu kontynentalnego i oceanicznego, z przewagą wpływów oceanicznych. Urozmaicona budowa geomorfologiczna oraz obecność zwartych kompleksów leśnych wywiera wpływ na zróżnicowanie tutejszego mikroklimatu.

Średnia roczna temperatura powietrza wynosi 8 – 9°C. Najzimniejszymi miesiącami są grudzień i styczeń ze średnią temperaturą -2,6°C, najcieplejszymi – lipiec i sierpień ze średnią temperaturą 18,5°C. Zima trwa około 75 dni, a lato około 95 dni. Okres wegetacji trwa od 210 do 220 dni.

Obszar opracowania został w całości przekształcony przez człowieka, nie znajduje się tutaj potencjalna roślinność naturalna.

Świat zwierzęcy omawianego obszaru jest typowy dla obszarów o dużych przekształceniach antropogenicznych oraz terenów rolniczych.

Obszar objęty planem miejscowym nie leży na żadnym terenie chronionym, wynikającym z ustawy z dnia 16 kwietnia 2004r. o ochronie przyrody (Dz.U. z 2022 r. poz. 916 z późn. zm.). Nie znajdują się na nim także żadne pomniki przyrody.

Najbliższym obszarem chronionym wynikającym z ustawy z dnia 16 kwietnia 2004 r. o ochronie przyrody (Dz.U. z 2022 r. poz. 916 z późn. zm.) jest Krzywińsko-Osiecki wraz z zadrzewieniami generała Dezyderego Chłapowskiego i kompleksem leśnym Osieczna-Góra (woj. wielkop.) o nr rejestracyjnym: CRFOP: PL. ZIPOP.1393.OCHK.392, który znajduje się w odległości ok. 5,4 km od terenu objętego planem miejscowym.

Najbliższym obszarem Natura 2000 – obszarem ptasim, jest obszar Natura 2000 PLB300017 Ostoja Rogalińska o nr rejestracyjnym: CRFOP: PL.ZIPOP.1393.N2K.PLB300017.B, który znajduje się w odległości ok. 6 km od terenu objętego planem miejscowym.

Najbliższym obszarem Natura 2000 – obszarem siedliskowym, jest obszar Natura 2000 PLH300012 Rogalińska Dolina Warty o nr rejestracyjnym: CRFOP: PL.ZIPOP.1393.N2K.PLH300012.H, który znajduje się w odległości ok. 6 km od terenu objętego planem miejscowym.

Przez obszar objęty planem miejscowym nie przebiega żaden korytarz ekologiczny.

Najbliższy Korytarz Ekologiczny utworzony w 2005 r to Dolina Obry KPnC-8A, który znajduje się w odległości około 8,7 km od ww. obszaru.

Najbliższy Korytarz Ekologiczny utworzony w 2012 r to Dolina Warty KPnC-22A, który znajduje się w odległości około 8,74 km od ww. obszaru.

Na obszarze planu nie występują zabytki oraz inne kulturowe obszary chronione.

Na terenie objętym planem miejscowym nie ustalono szczególnych warunków zagospodarowania terenów oraz ograniczeń w ich użytkowaniu. Zakaz zabudowy wprowadzono na terenie rolnictwa, oznaczonego na rysunku planu RN. Powyższy zakaz ma na celu ochronę gruntów rolnych i rolniczej przestrzeni produkcyjnej.

Przedmiotowy teren jest objęty obowiązującym planem zagospodarowania przestrzennego. Podstawowym przeznaczeniem na tym obszarze jest teren zabudowy lotniskowej.

Teren objęty obowiązującym planem miejscowym jest całkowicie niezainwestowany i stanowi teren użytkowany rolniczo.

W przypadku braku realizacji projektowanego dokumentu na tym terenie nie będzie możliwości wprowadzenia zabudowy lotniskowej ze względu na błędne zapisy w starym planie i błędne podkłady geodezyjne uniemożliwiające dokonanie podziału tegoż terenu zgodnie z planem.

Istniejącym problemem ochrony środowiska istotnym z punktu widzenia realizowanego projektu planu miejscowego jest w szczególności możliwość okresowego wzrostu stężeń zanieczyszczeń w powietrzu związana z zastosowanymi paliwami grzewczymi, wzrostem hałasu, wzrostem wytwarzania odpadów.

W niniejszym planie wyznaczono następujące przeznaczenia terenów:

- teren zabudowy lotniskowej lub rekreacji indywidualnej,
- teren komunikacji drogowej wewnętrznej,
- teren elektroenergetyki
- teren rolnictwa z zakazem zabudowy,
- teren lasu,
- teren zieleni urządzonej.

Zgodnie z wymogami ustawy o planowaniu i zagospodarowaniu przestrzennym oraz z zasadą zrównoważonego rozwoju w ustaleniach projektu planu ustalono:

- przeznaczenie terenów,
- linie zabudowy,
- stopień zainwestowania terenu w postaci wskaźnika,
- procentowy udział powierzchni terenu biologicznie czynnego w powierzchni działki,
- parametry projektowanej zabudowy,
- obsługę komunikacyjną,
- zasady wyposażenia terenu w infrastrukturę techniczną.

Ustalenia planu w sposób szczegółowy określają funkcję oraz parametry budynków, ich sposób lokalizacji na działkach poprzez wyznaczenie linii zabudowy.

Analiza ustaleń tekstowych projektu miejscowego planu zagospodarowania przestrzennego w części dotyczącej środowiska przyrodniczego:

- 1) plan ustala lokalizację sieci i urządzeń infrastruktury technicznej,
- 2) w zakresie zaopatrzenie w wodę ustala się:
 - zaopatrzenie w wodę zgodnie z przepisami odrębnymi;
- 3) w zakresie odprowadzania ścieków bytowych i komunalnych ustala się:
 - odprowadzenie ścieków zgodnie z przepisami odrębnymi;
- 4) w zakresie odprowadzania wód opadowych ustala się:
 - odprowadzanie wód opadowych zgodnie z przepisami odrębnymi;
- 5) W zakresie systemów zaopatrzenia w energię ciepłą ustala się zaopatrzenie w energię ciepłą z indywidualnych systemów grzewczych, z niskoemisyjnych źródeł, w tym: energii elektrycznej,

gazu ziemnego, gazu LNG, zgodnie z przepisami odrębnymi oraz stosowanie urządzeń grzewczych przystosowanych do spalania paliw płynnych, gazowych i stałych o niskich wskaźnikach emisji lub alternatywnych źródeł energii;

- 6) w zakresie zaopatrzenia w energię elektryczną ustala się:
 - zaopatrzenie w energię elektryczną zgodnie z przepisami odrębnymi;
- 7) ustala się zaopatrzenie w gaz zgodnie z przepisami odrębnymi.
- 8) dopuszczalne poziomy hałasu w środowisku zgodnie z przepisami odrębnymi na terenach oznaczonych na rysunku planu symbolami literowymi:
 - ML – jak dla terenów zabudowy lotniskowej;
- 9) ustalono powierzchnię terenu biologicznie czynnego nie mniejszą niż 40 % działki budowanej dla terenów zabudowy lotniskowej lub rekreacji indywidualnej, oznaczonych na rysunku planu symbolami 1ML, 2ML i min. 70% dla terenów zieleni urządzonej oznaczonych na rysunku planu symbolami 1ZP, 2ZP.

Pod warunkiem właściwej realizacji zabudowy oraz eksploatacji zgodnie z przepisami szczególnymi, przekształcenia środowiska będą nieznaczne.

Oddziaływanie na powietrze atmosferyczne uzależnione będzie od zastosowanego wariantu ogrzewania budynków.

Zagrożenia nadzwyczajne dotyczyć mogą niespodziewanych zjawisk przyrodniczych (tj. huragany, ulewne deszcze itp.) lub awarii wynikających z zawodności sprzętu lub zaniedbań ludzkich.

Powodem zagrożeń dla środowiska mogą być wadliwie działające instalacje mechaniczne, niewystarczające lub nadmierne uszczelnienie podłoża, zła gospodarka ściekowa, lub niewłaściwa gospodarka odpadami.

Przy przestrzeganiu przepisów prawa nie ma ryzyka zanieczyszczenia powierzchni ziemi czy wód związanego z realizacją planu miejscowego.

Ww. ustalenia planu w odpowiedni sposób chronią środowisko wodne przed zanieczyszczeniem przy założeniu prawidłowej eksploatacji urządzeń infrastruktury.

Obszar objęty planem miejscowym nie jest położony w strefie ochronnej ujęcia wód podziemnych.

Zastosowanie systemów grzewczych opartych na paliwach niskoemisyjnych w znacznym stopniu pozwoli zredukować emisję zanieczyszczeń do powietrza, powstającą w wyniku używania kotłów na paliwo stałe niskiej jakości. W związku z powyższym, przy zachowaniu ustaleń planu jakość powietrza na omawianym terenie powinna ulec poprawie.

Nie przewiduje się wpływu ustaleń planu na klimat (w tym mikroklimat) ze względu na bardzo

niewielki obszar objęty planem (jest to niewielki fragment obrębu Międzychód o powierzchni 27366 m²).

Wprowadzone ustalenia dotyczące zachowania zieleni oraz określona minimalna powierzchnia terenu biologicznie czynnego, wprowadzone przeznaczenie terenu lasu, terenu rolnictwa z zakazem zabudowy wystarczająco kształtują warunki termiczne, anemometryczne i wilgotnościowe terenu planu, ustalenia te przeciwdziałają także wzrostowi temperatury na terenach zabudowanych.

Ustalony w planie sposób zagospodarowania terenu nie spowoduje znaczącego negatywnego oddziaływania na stan powietrza atmosferycznego oraz klimat w tym poprzez ww. ustalenia zawiera działania adaptacyjne do zmiany klimatu.

W celu ochrony krajobrazu wprowadzono ustalenia dotyczące zasad kształtowania zabudowy oraz wskaźników zagospodarowania terenu, zapewniających spełnienie walorów architektonicznych i krajobrazowych ze względu na przeznaczenie przedmiotowego terenu pod realizację zabudowy produkcyjnej.

Nie przewiduje się przekształceń istniejącej rzeźby terenu, poza chwilowymi przekształceniami związanymi z etapem budowy obiektów budowlanych.

Nieuniknione przekształcenia środowiska i krajobrazu, związane z realizacją ustaleń miejscowego planu mogą zostać ograniczone poprzez wdrożenie odpowiednich działań proekologicznych, na etapie przygotowania i realizacji inwestycji budowlanych.

W planie określono również linie zabudowy wzdłuż dróg w celu stworzenia jednolitych ciągów zabudowy.

Skutkiem realizacji ustaleń niniejszego planu będą trwałe zmiany w krajobrazie wyrażające się w powstaniu nowej zabudowy. Planowana zabudowa jest zgodna z kierunkiem rozwoju przestrzennego zaproponowanym w Studium uwarunkowań i kierunków zagospodarowania przestrzennego gminy Dolsk.

W zakresie zasad ochrony dziedzictwa kulturowego i zabytków oraz dóbr kultury współczesnej nie podjęto ustaleń ze względu na niewystępowanie powyższych na terenie objętym planem miejscowym.

W projekcie planu zawarto ustalenia i zakazy mające wpływ na różnorodność biologiczną, florę i faunę, przyrodnicze obszary chronione:

Biorąc pod uwagę powyższe ustalenia i zakazy nie prognozuje się znaczącego negatywnego oddziaływania na środowisko biotyczne. Nie prognozuje się również negatywnego wpływu na najbliższe obszary chronione w tym obszary Natura 2000 ze względu na znaczną odległość od tych obszarów oraz powyższe ustalenia i zakazy.

Na terenie planu miejscowego ustalono ochronę terenów wymagających ochrony akustycznej:

a) ustalono dopuszczalne poziomy hałasu w środowisku zgodnie z przepisami odrębnymi na terenach oznaczonych na rysunku planu symbolami literowymi:

- ML – jak dla terenów zabudowy lotniskowej.

Wymagane standardy dotyczące klimatu akustycznego są zgodne z rozporządzeniem Ministra Środowiska z dnia 14 czerwca 2007 roku w sprawie dopuszczalnych poziomów hałasu w środowisku (tj. Dz.U. z 2014 r. poz. 112).

Na terenie opracowania nie ustalono terenów, których zagospodarowanie wiązałoby się ze znacznym przekroczeniem norm hałasu.

W granicach planu i w najbliższym otoczeniu nie występują znaczące źródła promieniowania elektromagnetycznego. Źródłami pola elektromagnetycznego powodującego przekroczenie wartości dopuszczalnych mogą być linie elektroenergetyczne, jeśli ich napięcie znamionowe jest równe bądź wyższe niż 110 kV.

Żadne z występujących dóbr nie będzie wykorzystywane w sposób powodujący zakłócenie równowagi w środowisku, a więc realizacja ustaleń planu nie będzie miała znaczącego oddziaływania na zasoby naturalne.

Ustalenia projektu miejscowego planu zagospodarowania przestrzennego w dostateczny sposób zapewniają ochronę dóbr materialnych.

Biorąc pod uwagę ustalenia planu, nie przewiduje się negatywnego oddziaływania na warunki życia i zdrowie ludzi.

Negatywne oddziaływania związane z projektem planu zostaną zminimalizowane poprzez odpowiednie ustalenia planu miejscowego.

Realizacja zabudowy i ustalenia planu na przedmiotowym obszarze przyniosą ze sobą znacznie więcej skutków pozytywnych i oddziałujących długoterminowo. Podniesione zostaną walory estetyczne i krajobrazowe omawianej części obrębu geodezyjnego Międzychód oraz poprawi się znacznie jakość życia mieszkańców poprzez uporządkowanie przestrzeni, właściwą gospodarkę wodno-ściekową, odpadową i emisyjną, zgodnie z ustaleniami Studium uwarunkowań i kierunków zagospodarowania przestrzennego gminy Dolsk.

Z uwagi na położenie geograficzne omawianego terenu (w znacznej odległości od granic państwa) nie przewiduje się transgranicznego oddziaływania na środowisko.

Nie przewiduje się dodatkowej analizy alternatywnych rozwiązań ponieważ:

- ustalenia planu porządkują istniejące układy przestrzenne zgodnie ze Studium uwarunkowań i kierunków zagospodarowania przestrzennego gminy Dolsk,
- ustalenia planu zapewniają ochronę poszczególnych komponentów środowiska przyrodniczego, nie ingerują w obszary przyrodniczo cenne, a także nie powodują zakłócenia funkcjonowania powiązań przyrodniczych.

W celu oceny skutków realizacji postanowień projektowanego dokumentu organy gminy mają możliwość przeprowadzania okresowych kontroli: w zakresie gospodarki ściekowej w postaci kontroli dokumentów potwierdzających wywóz nieczystości ze zbiorników bezodpływowych w tym częstotliwości ich opróżniania; gospodarki odpadami – kontrola właściwej segregacji odpadów, deklaracji ilości odpadów; kontroli urządzeń grzewczych w zakresie właściwego spalania; kontroli w zakresie ewentualnego zakłócenia stosunków wodnych (odprowadzanie wód opadowych i roztopowych). W razie konieczności np. podejrzenia przekroczenia norm hałasu, zbadaniem oddziaływania zajmuje się WIOŚ.

Rzetelność powyższych działań pozwoli zapewnić właściwą ochronę poszczególnych komponentów środowiska.

VI. Materiały źródłowe oraz podstawowe przepisy prawne.

Podczas sporządzania prognozy oddziaływania na środowisko ustaleń miejscowego planu zagospodarowania przestrzennego wykorzystano z informacji zawartych w następujących materiałach źródłowych:

- 1) tekst i rysunek projektu miejscowego planu zagospodarowania przestrzennego miejscowego planu zagospodarowania przestrzennego dla części obrębu geodezyjnego Międzychód;
- 2) Studium uwarunkowań i kierunków zagospodarowania przestrzennego miasta i gminy Dolsk, zatwierdzonym uchwałą Nr XXVIII/158/05 Rady Miasta i Gminy Dolsk z dnia 17 maja 2005 r. oraz zmianami wprowadzonymi: uchwałą Nr XXXVIII/242/09 Rady Miasta i Gminy Dolsk z dnia 28 października 2009 r., uchwałą Nr IV/22/11 Rady Miasta i Gminy Dolsk z dnia 2 lutego 2011 r. i uchwałą Nr XXX/199/13 Rady Miasta i Gminy Dolsk z dnia 27 lutego 2013 r.;
- 3) Roczna ocena jakości powietrza w województwie wielkopolskim. Raport za 2021 r. <https://powietrze.gios.gov.pl/pjp/documents/download/111165> ;
- 4) ustawa z dnia 3 października 2008 r. o udostępnianiu informacji o środowisku i jego ochronie, udziale społeczeństwa w ochronie środowiska oraz o ocenach oddziaływania na środowisko (Dz.U. z 2022 r. poz. 1029 z późn. zm.);
- 5) rozporządzenie Rady Ministrów z dnia 10 września 2019 r. w sprawie przedsięwzięć mogących znacząco oddziaływać na środowisko (Dz. U. z 2019 r. poz. 1839 z późn. zm.);
- 6) ustawa z dnia 27 kwietnia 2001 r. Prawo ochrony środowiska (Dz.U. z 2022 r. poz. 2556 z późn. zm.);
- 7) ustawa z dnia 20 lipca 2017 r. – Prawo wodne (Dz.U. z 2022 r. poz. 2625 z późn. zm.);
- 8) ustawa z dnia 27 marca 2003 r. o planowaniu i zagospodarowaniu przestrzennym (Dz.U. z 2022 r. poz. 503 z późn. zm.);
- 9) rozporządzenia Ministra Środowiska z dnia 14 czerwca 2007 r. w sprawie dopuszczalnych poziomów hałasu w środowisku (Dz. U. 2014 poz. 112);
- 10) rozporządzenie Ministra Środowiska z dnia 16 grudnia 2016 r. w sprawie ochrony gatunkowej zwierząt (Dz.U. z 2022 r. poz. 2380);
- 11) rozporządzenie Ministra Środowiska z dnia 9 października 2014 r. w sprawie ochrony gatunkowej roślin (Dz. U. z 2014 poz. 1409);
- 12) ustawa z dnia 14 grudnia 2012 r. o odpadach (Dz.U. z 2022 r. poz. 699 z późn. zm.);
- 13) ustawa z dnia 16 kwietnia 2004r. o ochronie przyrody (Dz.U. z 2022 r. poz. 916 z późn. zm.);
- 14) ustawa z dnia 9 czerwca 2011r. Prawo geologiczne i górnicze (Dz.U. z 2022 r. poz. 1072 z późn. zm.);
- 15) ustawa z dnia 23 lipca 2003 r. o ochronie zabytków i opiece nad zabytkami (Dz.U. z 2022 r. poz. 840);
- 16) Plan gospodarowania wodami na obszarze dorzecza Odry;
- 17) <https://dolsk.e-mapa.net/>
- 18) <http://geoserwis.gdos.gov.pl/mapy/>
- 19) <http://mapa.korytarze.pl/>
- 20) <https://wody.isok.gov.pl/pdf/JCW/PLGW600061.pdf>
- 21) <https://wody.isok.gov.pl/pdf/JCW/RW600017185549.pdf>
- 22) https://wody.isok.gov.pl/imap_kzgw/
- 23) https://wody.isok.gov.pl/imap_kzgw/?gpmmap=gpPGW
- 24) https://bip.mos.gov.pl/fileadmin/user_upload/bip/strategie_plany_programy/Strategiczny_plan_a_daptacji_2020.pdf Strategiczny plan adaptacji dla sektorów i obszarów wrażliwych na zmiany klimatu do roku 2020 z perspektywą do roku 2030.
- 25) Program Ochrony Środowiska dla Gminy Dolsk na lata 2020-2023, z perspektywą na lata 2024-2027 przyjęty Uchwałą XX/147/20 Rady Miasta i Gminy Dolsk z dnia 20 maja 2020 r.
- 26) literatura specjalistyczna.

VII. Oświadczenie autora o spełnieniu wymagań, o których mowa w art. 74a ust. 2 ustawy z dnia 3 października 2008 r. o udostępnianiu informacji o środowisku i jego ochronie, udziale społeczeństwa w ochronie środowiska i ocenach oddziaływania na środowisko (Dz.U. z 2022 r. poz. 1029 z późn. zm.).

Niniejszym oświadczam, iż opracowując przedmiotowy dokument, spełniam wymagania określone w art. 74a ust. 2 ustawy z dnia 3 października 2008 r. o udostępnianiu informacji o środowisku i jego ochronie, udziale społeczeństwa w ochronie środowiska i ocenach oddziaływania na środowisko (Dz.U. z 2022 r. poz. 1029 z późn. zm.).

Jestem świadomy odpowiedzialności karnej za złożenie fałszywego oświadczenia.


Marcin Englert
projektant w zakresie planowania przestrzennego
zaświadczenie PIU:
Nr Z-364/KW/222/2014, Nr Z-364/REK/023/2014

